



МИНИСТЕРСТВО СЕЛЬСКОГО ХОЗЯЙСТВА РОССИЙСКОЙ ФЕДЕРАЦИИ  
ФЕДЕРАЛЬНОЕ ГОСУДАРСТВЕННОЕ БЮДЖЕТНОЕ ОБРАЗОВАТЕЛЬНОЕ УЧРЕЖДЕНИЕ ВЫСШЕГО ОБРАЗОВАНИЯ  
«РОССИЙСКИЙ ГОСУДАРСТВЕННЫЙ АГРАРНЫЙ УНИВЕРСИТЕТ –  
МСХА имени К.А. ТИМИРЯЗЕВА»  
(ФГБОУ ВО РГАУ - МСХА имени К.А. Тимирязева)

Факультет садоводства и ландшафтной архитектуры  
Кафедра ландшафтной архитектуры



**МЕТОДИЧЕСКИЕ УКАЗАНИЯ ПО  
ВЫПОЛНЕНИЮ ВЫПУСКНОЙ  
КВАЛИФИКАЦИОННОЙ РАБОТЫ  
(бакалаврской работы)**

ФГОС ВО

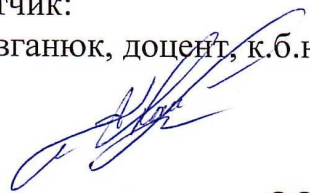
Направление: 35.03.10 Ландшафтная архитектура  
Направленности: Ландшафтное проектирование

Форма обучения – очная, заочная, очно-заочная

Москва, 2020

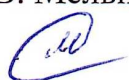
Разработчик:

А.И. Довганюк, доцент, к.б.н., зав. кафедрой ландшафтной арх-ры



13 июня 2020 г.

Рецензент: руководитель ООО "Альтрейн" С.В. Мельников



13 июня 2020 г.

Методические указания обсуждены на заседании кафедры ландшафтной архитектуры протокол № 12 от «24» июня 2020 г.

Зав. кафедрой ландшафтной архитектуры,  
канд. биол. наук, доцент



А.И. Довганюк

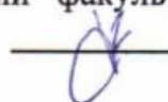
**Согласовано:**

Декан факультета  
садоводства и ландшафтной архитектуры



А.К. Раджабов  
23 июля 2020 г.

Председатель учебно-методической комиссии факультета садоводства и ландшафтной архитектуры, доцент



Е.Г. Самощенко  
6 июля 2020 г.

**Бумажный экземпляр и копия электронного варианта получены:**  
Методический отдел УМУ

\_\_\_\_\_ «\_\_» \_\_\_\_\_ 2020 г.

УДК 712:744(083.131)

ББК 85.118.7:30.119я81

В 92

Выполнение выпускной квалификационной работы (бакалаврской работы) по направлению 35.03.10 Ландшафтная архитектура: методические указания / А.И. Довганюк — М., 2020. 55 с.

Работа содержит методические указания по подготовке выпускной квалификационной работы (бакалаврской работы) по направлению «ландшафтная архитектура» (бакалавриат). Представлены примерные темы выпускных работ, состав проекта и методические указания по подготовке отдельных его частей. Технические требования к оформлению списка литературы, графических элементов и текстовой части.

Предназначено для студентов, обучающихся по направлению 35.03.10 Ландшафтная архитектура.

Методические указания по выполнению выпускной квалификационной работы (бакалаврской работы) по направлению 35.03.10 Ландшафтная архитектура рекомендованы к печати на заседании учебно-методической комиссии факультета Садоводства и ландшафтной архитектуры «б» июля 2020 года

© Довганюк А.И., 2020

© ФГБОУ ВО РГАУ-МСХА

имени К.А. Тимирязева, 2020

## Содержание

<b>Содержание</b> .....	4
<b>1 Общие положения</b> .....	5
1.1 Виды государственной аттестации выпускников по направлению подготовки .....	5
1.2 Виды и задачи профессиональной деятельности выпускников.....	5
<b>1.2.1 Область профессиональной деятельности выпускника, объекты профессиональной деятельности выпускника:</b> .....	5
<b>1.2.2 Виды профессиональной деятельности выпускника, задачи профессиональной деятельности выпускника</b> .....	5
<b>1.2.3 Требования к профессиональной подготовленности выпускника, необходимые для выполнения им профессиональных функций.</b> .....	5
<b>2 Требования к выпускной квалификационной работе (бакалаврской работе)</b> .....	7
2.1 Вид выпускной квалификационной работы (бакалаврской работе).....	12
2.2 Структура ВКР и требования к ее содержанию.....	13
<b>2.2.1 Структура ВКР и описание элементов</b> .....	13
<b>2.2.2 Технические требования к ВКР</b> .....	16
<b>2.2.3 Требования к содержанию ВКР</b> .....	25
2.3 Примерная тематика и порядок утверждения тем ВКР .....	34
2.4 Порядок выполнения и представления в ГАК ВКР.....	35
2.5 Порядок защиты ВКР .....	38
2.6 Критерии выставления оценок за ВКР .....	40
<b>Приложение А</b> .....	42
<b>Приложение Б</b> .....	43
<b>Приложение В</b> .....	44

## **1 Общие положения**

### **1.1 Виды государственной аттестации выпускников по направлению подготовки**

Федеральный государственный образовательный стандарт высшего образования по направлению подготовки 35.03.10 Ландшафтная архитектура (уровень бакалавриата), утверждённого приказом Министерства образования и науки Российской Федерации от 01 августа 2017 года, № 736, зарегистрированного в Минюсте РФ 22 августа 2017 г., № 47903:

- государственного экзамена;
- защиты выпускной квалификационной работы (бакалаврской работы).

### **1.2 Виды и задачи профессиональной деятельности выпускников**

#### **1.2.1 Область профессиональной деятельности выпускника, объекты профессиональной деятельности выпускника:**

Область профессиональной деятельности бакалавра по направлению 35.03.10 – Ландшафтная архитектура включает:

Архитектуру, проектирование, геодезию, топографию и дизайн в сфере

- ✓ планировочной организации открытых пространств,
- ✓ дизайна внешней среды,
- ✓ проектирования объектов ландшафтной архитектуры,
- ✓ садово-паркового и ландшафтного строительства,
- ✓ благоустройства и озеленения

Основными типами задач профессиональной деятельности, к которым готовятся выпускники, освоившие программу бакалавриата по *направлению 35.03.10 Ландшафтная архитектура* являются:

- ✓ технологическая;
- ✓ проектная.

#### **1.2.2 Виды профессиональной деятельности выпускника, задачи профессиональной деятельности выпускника**

Выпускник, освоивший программу бакалавриата по *направлению 35.03.10 Ландшафтная архитектура* в соответствии с вышеуказанным (указанными) видом (видами) профессиональной деятельности, подготовлен к решению следующих профессиональных задач:

##### **тип задач – технологический:**

- ❖ организация рабочих мест, их техническое оснащение, размещение технологического оборудования при проведении работ по инженерной

подготовке территории, строительству, содержанию объектов ландшафтной архитектуры;

- ❖ участие в разработке и реализации мероприятий по рациональному использованию природных ландшафтов, управлению ландшафтами с учетом потребностей общества, повышения качества и безопасности среды обитания человека;
- ❖ сохранение и поддержание наиболее значительных или характерных черт ландшафта, продиктованных его значимостью как наследия, которая вытекает из его природной конфигурации и (или) является результатом человеческой деятельности;
- ❖ разработка и реализация системы мероприятий по внешнему благоустройству и озеленению территорий для создания благоприятных санитарных и гигиенических условий, повышения уровня комфортности пребывания человека в городской среде, ее общего эстетического обогащения;
- ❖ проведение работ по урбомониторингу и инвентаризации на объектах ландшафтной архитектуры, по составлению кадастра зеленых насаждений;
- ❖ разработка и реализация современных технологий выращивания посадочного материала: декоративных деревьев и кустарников, цветочных культур, газонов; контроль за соблюдением технологической дисциплины.

#### **тип задач – проектный:**

- ❖ сбор и анализ информационных исходных данных для проектирования объектов ландшафтной архитектуры, реставрации и реконструкции территорий объектов;
- ❖ разработка проектной и рабочей документации на различных стадиях проектирования, оформление законченных проектных работ;
- ❖ участие в работах по разработке схем планировочной организации земельного участка;
- ❖ участие в проектной деятельности уполномоченных организаций, работа в команде специалистов, связанная с устойчивым развитием территорий на этапе территориального планирования и подготовки генеральных планов поселений и городских округов;
- ❖ проектирование объектов для производства посадочного материала: декоративных питомников, оранжерейных и тепличных комплексов;
- ❖ участие в проектировании зимних садов в интерьерах офисных и жилых зданий, озелененных и эксплуатируемых кровель;
- ❖ участие в формировании целей и задач проекта (программы), разработка заданий на проектирование и технических заданий;
- ❖ проведение технических расчетов по проектам, технико-экономического обоснования и функционально-стоимостного анализа эффективности проектируемых мероприятий, разработка обобщенных

вариантов решения проблемы, анализ этих вариантов, прогнозирование последствий,

- ❖ нахождение компромиссных решений в планировании и реализации проектов.

### **1.2.3 Требования к профессиональной подготовленности выпускника, необходимые для выполнения им профессиональных функций.**

Общие требования к профессиональной подготовленности бакалавра определяются в Федеральном государственном образовательном стандарте высшего образования бакалавра по направлению 35.03.10 Ландшафтная архитектура.

Выпускник должен обладать следующими компетенциями:

УК-1 Способен осуществлять поиск, критический анализ и синтез информации, применять системный подход для решения поставленных задач

УК-1.1 Анализирует задачу, выделяя ее базовые составляющие, осуществляет декомпозицию задачи

УК-1.2 Находит и критически анализирует информацию, необходимую для решения поставленной задачи

УК-1.3 Рассматривает возможные варианты решения задачи, оценивая их достоинства и недостатки

УК-1.4 Грамотно, логично, аргументировано формирует собственные суждения и оценки. Отличает факты от мнений, интерпретаций, оценок и т.д. в рассуждениях других участников деятельности

УК-1.5 Определяет и оценивает последствия возможных решений задачи

УК-2 Способен определять круг задач в рамках поставленной цели и выбирать оптимальные способы их решения, исходя из действующих правовых норм, имеющихся ресурсов и ограничений

УК-2.1 Формулирует в рамках поставленной цели проекта совокупность взаимосвязанных задач, обеспечивающих ее достижение. Определяет ожидаемые результаты решения выделенных задач

УК-2.2 Проектирует решение конкретной задачи проекта, выбирая оптимальный способ ее решения, исходя из действующих правовых норм и имеющихся ресурсов и ограничений

УК-2.3 Решает конкретные задачи проекта заявленного качества и за установленное время

УК-2.4 Публично представляет результаты решения конкретной задачи проекта

УК-3 Способен осуществлять социальное взаимодействие и реализовывать свою роль в команде

УК-3.1 Понимает эффективность использования стратегии сотрудничества для достижения поставленной цели, определяет свою роль в команде

УК-3.2 Понимает особенности поведения групп людей в сфере ландшафтной архитектуры и учитывает их в своей деятельности

УК-3.3 Предвидит результаты (последствия) личных действий и планирует последовательность шагов для достижения заданного результата

УК-3.4 Эффективно взаимодействует с другими членами команды, в т.ч. участвует в обмене информацией, знаниями и опытом, и презентации результатов работы команды

УК-4 Способен осуществлять деловую коммуникацию в устной и письменной формах на государственном языке Российской Федерации и иностранном(ых) языке(ах)

УК-4.1 Выбирает на государственном и иностранном (ых) языках коммуникативно приемлемые стиль делового общения, вербальные и невербальные средства взаимодействия с партнерами

УК-4.2 Использует информационно-коммуникационные технологии при поиске необходимой информации в процессе решения стандартных коммуникативных задач на государственном и иностранном (ых) языках

УК-4.3 Ведет деловую переписку, учитывая особенности стилистики официальных и неофициальных писем, социокультурные различия в формате корреспонденции на государственном и иностранном (ых) языках

УК-4.4 Демонстрирует интегративные умения использовать диалогическое общение для сотрудничества в академической коммуникации общения: внимательно слушая и пытаясь понять суть идей других, даже если они противоречат собственным воззрениям; • уважая высказывания других, как в плане содержания, так и в плане формы; • критикуя аргументировано и конструктивно, не задевая чувств других; адаптируя речь и язык жестов к ситуациям взаимодействия.

УК-4.5 Демонстрирует умение выполнять перевод профессиональных текстов с иностранного (ых) на государственный язык и обратно

УК-5 Способен воспринимать межкультурное разнообразие общества в социально-историческом, этическом и философском контекстах

УК-5.1 Находит и использует необходимую для саморазвития и взаимодействия с другими информацию о культурных особенностях и традициях различных социальных групп

УК-5.2 Демонстрирует уважительное отношение к историческому наследию и социокультурным традициям различных социальных групп, опирающееся на знание этапов исторического развития России (включая основные события, основных исторических деятелей) в контексте мировой истории и ряда культурных традиций мира

УК-5.3 Умеет недискриминационно и конструктивно взаимодействовать с людьми с учетом их социокультурных особенностей в целях успешного выполнения профессиональных задач и усиления социальной интеграции

УК-6 Способен управлять своим временем, выстраивать и реализовывать траекторию саморазвития на основе принципов образования в течение всей жизни

УК-6.1 Применяет знание о своих ресурсах и их пределах (личностных, ситуативных, временных и т.д.), для успешного выполнения порученной работы



УК-6.2 Понимает важность планирования перспективных целей собственной деятельности с учетом условий, средств, личностных возможностей, этапов карьерного роста, временной перспективы развития деятельности и требований рынка труда

УК-6.3 Реализует намеченные цели деятельности с учетом условий, средств, личностных возможностей, этапов карьерного роста, временной перспективы развития деятельности и требований рынка труда

УК-6.4 Критически оценивает эффективность использования времени и других ресурсов при решении поставленных задач, а также относительно полученного результата

УК-6.5 Демонстрирует интерес к учебе и использует предоставляемые возможности для приобретения новых знаний и навыков

УК-7 Способен поддерживать должный уровень физической подготовленности для обеспечения полноценной социальной и профессиональной деятельности

УК-7.1 Поддерживает должный уровень физической подготовленности для обеспечения полноценной социальной и профессиональной деятельности и соблюдает нормы здорового образа жизни

УК-7.2 Использует основы физической культуры для осознанного выбора здоровьесберегающих технологий с учетом внутренних и внешних условий реализации конкретной профессиональной деятельности

УК-7.3 Способен разработать проект территории, предназначенной для проведения физкультурно-оздоровительных занятий различных групп населения

УК-8 Способен создавать и поддерживать безопасные условия жизнедеятельности, в том числе при возникновении чрезвычайных ситуаций

УК-8.1 Обеспечивает безопасные и/или комфортные условия труда на рабочем месте, в т.ч. с помощью средств защиты

УК-8.2 Выявляет и устраняет проблемы, связанные с нарушениями техники безопасности на рабочем месте

УК-8.3 Проектирует мероприятия по предотвращению возникновения чрезвычайных ситуаций (природного и техногенного происхождения) на объекте ландшафтной архитектуры, в т.ч. с помощью средств защиты

УК-8.4 Способен принимать участие в спасательных и неотложных аварийно-восстановительных мероприятиях в случае возникновения чрезвычайных ситуаций

ОПК-1 Способен решать типовые задачи профессиональной деятельности на основе знаний основных законов математических и естественных наук с применением информационно-коммуникационных технологий

ОПК-1.1 Демонстрирует знание основных законов математических и естественных наук, необходимых для решения типовых задач профессиональной деятельности

ОПК-1.2 Использует знания основных законов математических и естественных наук для решения стандартных задач ландшафтной архитектуры

ОПК-1.3 Применяет информационно-коммуникационные технологии в решении типовых задач профессиональной деятельности

ОПК-2 Способен использовать нормативные правовые акты и оформлять специальную документацию в профессиональной деятельности

ОПК-2.1 Владеет методами поиска и анализа нормативных правовых документов, регламентирующих различные аспекты профессиональной деятельности в области ландшафтной архитектуры

ОПК-2.2 Использует нормативные правовые документы, нормы и регламенты проведения работ в области ландшафтной архитектуры

ОПК-2.3 Способен оформлять специальные документы для осуществления профессиональной деятельности с учетом нормативных правовых актов

ОПК-3 Способен создавать и поддерживать безопасные условия выполнения производственных процессов

ОПК-3.1 Знает безопасные условия выполнения производственных процессов в области декоративного растениеводства и садово-паркового строительства

ОПК-3.3 Способен осуществлять профилактические мероприятия по предупреждению производственного травматизма и профессиональных заболеваний при осуществлении работ в области декоративного растениеводства и садово-паркового строительства

ОПК-4 Способен реализовывать современные технологии и обосновывать их применение в профессиональной деятельности

ОПК-4.1 Использует материалы почвенных исследований, прогнозы развития вредителей и болезней, справочные материалы для разработки элементов технологий выращивания декоративных растений и газонов на объектах ландшафтной архитектуры

ОПК-4.2 Обосновывает элементы технологии выращивания декоративных растений и газонов применительно к почвенно-климатическим условиям с учетом агроландшафтной характеристики территории

ОПК-4.3 Использует результаты предпроектных изысканий при разработке проектов благоустройства и озеленения территорий различного назначения

ОПК-5 Способен участвовать в проведении экспериментальных исследований в профессиональной деятельности

ОПК-6 Способен использовать базовые знания экономики и определять экономическую эффективность в профессиональной деятельности

ОПК-6.1 Демонстрирует базовые знания экономики в сфере садово-паркового строительства, определяет экономическую эффективность применения технологических приемов, внесения удобрений, использования средств защиты растений

Тип задач проф. деятельности: технологический

ПКос-1 Готов обосновывать технические решения и обеспечивать организацию строительных работ и мероприятий по содержанию и эксплуатации объектов ландшафтной архитектуры

ПКос-1.1 Знает современные материалы и конструкции, применяемые в ландшафтном строительстве, их свойства

ПКос-1.2 Умеет разрабатывать и назначать мероприятия по содержанию и эксплуатации объектов ландшафтной архитектуры в зависимости от состояния объекта

ПКос-1.3 Умеет разрабатывать технические решения в области благоустройства территорий

ПКос-2 Готов реализовывать технологии выращивания посадочного материала декоративных деревьев и кустарников, цветочных культур и газонов в открытом, защищенном грунте и интерьерах, оценивать их состояние

ПКос-2.1 Знает морфофизиологических особенностей декоративных деревьев, кустарников, цветочных культур и газонных трав

ПКос-2.2 Умеет разрабатывать и назначать технологические операции (технологическую карту) по уходу за декоративными растениями и газонами на основе оценки их состояния

ПКос-2.3 Умеет разрабатывать технологические операции (технологическую карту) по выращиванию посадочного материала декоративных растений и газонов

Тип задач проф. деятельности: проектный

ПКос-3 Готов изучать научно-техническую информацию, отечественный и зарубежный опыт в области ландшафтной архитектуры и анализировать полученные результаты

ПКос-3.1 Знает основные источники информации в области ландшафтной архитектуры

ПКос-4 Способен применять творческий подход и знания садово-паркового искусства, градостроительства и архитектуры в проектировании и дизайне объектов ландшафтной архитектуры с учетом современных тенденций

ПКос-4.1 Имеет понимание путей развития садово-паркового искусства, градостроительства и архитектуры в историческом контексте и на современном этапе развития человечества

ПКос-4.2 Способен применять творческий подход в проектировании и дизайне объектов ландшафтной архитектуры

ПКос-5 Способен разрабатывать проектно-изыскательскую, проектную, рабочую и сметную документацию на объекты ландшафтной архитектуры в соответствии с действующими нормативными документами

ПКос-5.1 Знает нормативно-правовую документацию по составу, организации и производству работ в области благоустройства и озеленения населенных пунктов и межселенных территорий

ПКос-5.2 Владеет методикой проведения проектно-исследовательских работ и оформления документации на объектах ландшафтной архитектуры различного назначения

ПКос-5.3 Владеет методикой разработки проектной и рабочей документации на объекты ландшафтной архитектуры различного назначения

ПКос-5.4 Способен представлять проектные решения и их элементы с использованием различных технологий

ПКос-5.5 Умеет разрабатывать проектно-сметную документацию на объекты ландшафтной архитектуры

ПКос-6 Готов использовать средства ручной и компьютерной графики при разработке проектной и рабочей документации на объекты ландшафтной архитектуры

ПКос-6.1 Умеет использовать средства ручной графики для разработки элементов проектной и рабочей документации на объекты ландшафтной архитектуры

ПКос-6.2 Умеет разрабатывать и оформлять проектную и рабочую документацию с использованием средств компьютерной графики

## **2 Требования к выпускной квалификационной работе (бакалаврской работе)**

### ***2.1 Вид выпускной квалификационной работы (бакалаврской работе)***

Выпускная квалификационная работа представляет собой выполненную обучающимся работу, демонстрирующую уровень подготовленности выпускника к самостоятельной профессиональной деятельности.

Решением учебно-методической комиссии факультета и выпускающей кафедры ландшафтной архитектуры выпускная квалификационная работа (далее ВКР) выполняется в бакалаврской работы.

**ВКР в форме бакалаврской работы** – это самостоятельно выполненная работа, содержащая теоретическое обоснование и (или) экспериментальные исследования, решение профессиональных задач по соответствующему направлению. Решения профессиональных задач могут быть представлены технологической и (или) проектно-технологической, проектно-конструкторской и другой деятельностью. Бакалаврские работы могут подготавливаться к защите в завершающий период теоретического обучения (в соответствии с календарным учебным графиком).

Бакалаврская работа дизайнерского типа – это самостоятельная разработка, отвечающая современным требованиям отрасли, содержащая решение конкретной задачи, представленная в проектной части. Дипломные проекты и должны содержать необходимую документацию, которая составляет основу проекта и выполняется в соответствии с требованиями ЕСКД, ЕСТД, ЕСПД и др.

## 2.2 Структура ВКР и требования к ее содержанию

### 2.2.1 Структура ВКР и описание элементов

ВКР состоит из трех обязательных частей и одной необязательной части:

- текстовой части (пояснительной записки) – обязательной части ВКР;
- графического материала, соответствующего стадии «Рабочий проект» - обязательной части ВКР;
- демонстрационного плаката – обязательной части ВКР;
- дополнительного материала (содержащего решение задач, установленных заданием) – необязательной части ВКР.

Дополнительный материал может быть представлен в виде альбома фотографий объекта проектирования и его аналогов, макета или фотографий макета, образцов строительных материалов или изделий, видеороликов и компьютерных визуализаций проекта.

Объем пояснительной записки ВКР составляет не менее 60 листов без приложения. Пояснительная записка выполняется и представляется на бумажном и электронном носителях.

Пояснительная записка ВКР должна содержать следующие структурные элементы:

- титульный лист;
- задание на ВКР;
- аннотацию;
- перечень сокращений и условных обозначений (при необходимости);
- содержание;
- введение;
- основную часть;
- заключение;
- список использованных источников;
- приложения (в случае необходимости).

После завершения подготовки обучающимся выпускной квалификационной работы руководитель выпускной квалификационной работы представляет письменный отзыв о работе обучающегося в период подготовки выпускной квалификационной работы.

Выпускные квалификационные работы по программам бакалавриата подлежат рецензированию.

В пояснительную записку ВКР вкладывается отзыв руководителя ВКР, рецензия и результат проверки на антиплагиат.

**Титульный лист ВКР.** Титульный лист является первым листом ВКР. Переносы слов в надписях титульного листа не допускаются. Пример оформления титульного листа ВКР приведен в Приложении А.

**Задание на ВКР.** Задание на ВКР – структурный элемент ВКР, содержащий наименование выпускающей кафедры, фамилию и инициалы

студента, дату выдачи задания, тему ВКР, исходные данные и краткое содержание ВКР, срок представления к защите, фамилии и инициалы руководителя(ей) и консультантов по специальным разделам (при их наличии). Задание подписывается руководителем(и), студентом и утверждается заведующим выпускающей кафедрой. Форма бланка задания приведена в приложении Б.

**Аннотация.** Аннотация – структурный элемент ВКР, дающий краткую характеристику ВКР с точки зрения содержания, назначения и новизны результатов работы. Аннотация является третьим листом пояснительной записки ВКР.

**Перечень сокращений и условных обозначений.** Перечень сокращений и условных обозначений – структурный элемент ВКР, дающий представление о вводимых автором работы сокращениях и условных обозначений. Элемент является не обязательным и применяется только при наличии в пояснительной записке сокращений и условных обозначений.

**Содержание.** Содержание – структурный элемент ВКР, кратко описывающий структуру ВКР с номерами и наименованиями разделов, подразделов, а также перечислением всех приложений и указанием соответствующих страниц.

**Введение и Выводы.** «Введение» и «Выводы» – структурные элементы ВКР, требования к ним определяются методическими указаниями к выполнению ВКР по направлению 35.03.10 Ландшафтная архитектура. «Введение» и «Выводы» не включаются в общую нумерацию разделов и размещают на отдельных листах. Слова «Введение» и «Выводы» записывают посередине страницы с первой прописной буквы.

*Как правило, во введении следует обосновать актуальность избранной темы ВКР, раскрыть ее теоретическую и практическую значимость, сформулировать цель и задачи исследования. Основное назначение выводов - резюмировать содержание ВКР, подвести итоги проведенных исследований, соотнеся их с целью и задачами исследования, сформулированными во введении.*

**Основная часть.** Основная часть – структурный элемент ВКР, требования к которому определяются заданием студенту к ВКР по направлению 35.03.10 Ландшафтная архитектура.

Основная часть состоит из 3х глав.

Глава 1. Аналитический обзор литературы по теме, обоснование выбора направления исследований, общая концепция работы.

Студент описывает особенности среды проектирования, представляет информацию о влиянии факторов на результаты проектных работ;

Аккумулирует информацию о нормативно-правовых актах, регулирующих благоустройство и озеленение в данной местности.

Описывает аналоги объектов, связанные с разработкой проектов подобного типа – особенности проектного решения;

В конце даются выводы по представленной информации в виде 2-4 пунктов.

## Глава 2. Проектная часть

Анализ существующего положения объекта проектирования. Описывает местоположение объекта, почвенно-климатические условия объекта;

Архитектурно-планировочное здание на разработку проекта;

Комплексный предпроектный анализ территории объекта проектирования, включающий анализ градостроительной ситуации, инсоляционного режима, анализ зон влияния подземных коммуникаций, ландшафтный анализ, анализ дендрологический, анализ пешеходного и транспортного движения, функционального зонирования;

Архитектурно-планировочное решение объекта. Необходимо привести обоснованный ассортимент древесно-кустарниковых и цветочных насаждений, газонных покрытий. Производство работ по благоустройству и озеленению территории и эксплуатацию проектируемого объекта.

Глава 3. Охрана труда и безопасность жизнедеятельности. Глава включает в себя анализ условий труда, меры безопасности при работе с инструментами и механизмами, обеспечение безопасности при выполнении работ по благоустройству.

**Библиографический список.** Библиографический список – структурный элемент ВКР, который приводится в конце текста ВКР, представляющий список литературы, нормативно-технической и другой документации, использованной при составлении пояснительной записки ВКР. Библиографический список помещается на отдельном нумерованном листе (листах) пояснительной записки, а сами источники записываются и нумеруются в порядке их упоминания в тексте. Источники должны иметь последовательные номера, отделяемые от текста точкой и пробелом. Оформление производится согласно **ГОСТ 7.1**.

При написании ВКР необходимо давать краткие внутритекстовые библиографические ссылки. Если делается ссылка на источник в целом, то необходимо после упоминания автора или авторского коллектива, а также после приведенной цитаты работы, указать в квадратных скобках номер этого источника в библиографическом списке. Допускается внутритекстовую библиографическую ссылку заключать в круглые скобки, с указанием авторов и года издания объекта ссылки. Если ссылку приводят на конкретный фрагмент текста документа, в ней указывают порядковый номер и страницы, на которых помещен объект ссылки. Сведения разделяют запятой, заключая в квадратные скобки. Например, [10, с. 81]. Допускается оправданное сокращение цитаты. В данном случае пропущенные слова заменяются многоточием.

**Приложение.** Некоторый материал ВКР допускается помещать в приложениях. Приложениями могут быть, например, графический материал,

таблицы большого формата, описания алгоритмов и программ, решаемых на ЭВМ и т.д. Приложения оформляют как продолжение работы на последующих листах. Каждое приложение должно начинаться с нового листа с указанием наверху посередине страницы слова «Приложение» и его обозначения. Приложения обозначают прописными буквами русского алфавита, начиная с А, за исключением Ё, З, Й, О, Ч, Ъ, Ы, Ь.

### 2.2.2 Технические требования к ВКР

#### *Оформление текстового материала (ГОСТ 7.0.11 – 2011) и требования к структуре текста*

1. ВКР должна быть выполнена печатным способом с использованием компьютера и принтера на одной стороне белой бумаги формата А 4 (210x297 мм).
2. Поля: с левой стороны - 25 мм; с правой - 10 мм; в верхней части - 20 мм; в нижней - 20 мм.
3. Тип шрифта: *Times New Roman Cyr*. Шрифт основного текста: обычный, размер 14 пт. Шрифт заголовков разделов (глав): полужирный, размер 16 пт. Шрифт заголовков подразделов: полужирный, размер 14 пт. Цвет шрифта должен быть черным. Межсимвольный интервал – обычный. Межстрочный интервал – полуторный. Абзацный отступ – 1,25 см.
4. Страницы должны быть пронумерованы. Порядковый номер ставится в **середине верхнего поля**. Первой страницей считается титульный лист, но номер страницы на нем не проставляется.
5. Главы имеют **сквозную нумерацию** в пределах работы и обозначаются арабскими цифрами. **В конце заголовка точка не ставится**. Если заголовок состоит из двух предложений, их разделяют точкой. **Переносы слов в заголовках не допускаются**.
6. Номер подраздела (параграфа) включает номер раздела (главы) и порядковый номер подраздела (параграфа), разделенные точкой. Пример – 1.1, 1.2 и т.д.
7. Главы работы по объему должны быть пропорциональными. Каждая глава начинается с новой страницы.
8. В работе необходимо чётко и логично излагать свои мысли, следует избегать повторений и отступлений от основной темы. Не следует загромождать текст длинными описательными материалами.
9. На последней странице ВКР ставятся дата окончания работы и подпись автора.
10. Законченную работу следует переплести в папку.

**Требования к изложению текста.** Изложение содержания пояснительной записки должно быть кратким и четким. В тексте должны применяться научно-технические термины, обозначения и определения, установленные соответствующими стандартами или общепринятые в научно-технической литературе.



Условные буквенные обозначения величин, а также условные графические обозначения должны соответствовать требованиям государственных стандартов (это относится и к единицам измерения). Условные буквенные обозначения должны быть тождественными во всех разделах записки. Если в пояснительной записке принята особая система сокращения слов или наименований, то в ней должен быть приведен перечень принятых сокращений, который помещают перед «содержанием».

В тексте, за исключением формул, таблиц и рисунков, не допускается:

- применять математический знак минус (-) перед отрицательными значениям величин (следует писать слово «минус»);
- применять знак « $\emptyset$ » для обозначения диаметра (следует писать слово «диаметр»). При указании размера или предельных отклонений диаметра на чертежах, помещенных в тексте документа, перед размерным числом следует писать знак « $\emptyset$ »;
- применять без числовых значений математические знаки, например:
  - (больше), < (меньше), =(равно), > (больше или равно), < (меньше или равно),
  - $\neq$  (не равно), а также № (номер), % (процент);
- применять индексы стандартов, технических условий без регистрационного номера.

Правила печатания знаков. Знаки препинания (точка, запятая, двоеточие, точка с запятой, многоточие, восклицательный и вопросительный знаки) от предшествующих слов пробелом не отделяют, а от последующих отделяют одним пробелом.

Дефис от предшествующих и последующих элементов не отделяют.

Тире от предшествующих и последующих элементов отделяют обязательно.

Кавычки и скобки не отбивают от заключенных в них элементов. Знаки препинания от кавычек и скобок не отбивают.

Знак № применяют только с относящимися к нему числами, между ними ставят пробел.

Знаки сноски (звездочки или цифры) в основном тексте печатают без пробела, а от текста сноски отделяют одним ударом (напр.: слово<sup>1</sup>, <sup>1</sup> Слово).

Знаки процента и промилле от чисел отбивают.

Знаки углового градуса, минуты, секунды, терции от предыдущих чисел не отделяют, а от последующих отделяют пробелом (напр.: 5° 17'').

Знак градуса температуры отделяется от числа, если за ним следует сокращенное обозначение шкалы (напр., 15 °С, но 15° Цельсия).

Числа и даты. Многозначные числа пишут арабскими цифрами и разбивают на классы (напр.: 13 692). Не разбивают четырехзначные числа и числа, обозначающие номера.

Числа должны быть отбиты от относящихся к ним наименований (напр.: 25 м). Числа с буквами в обозначениях не разбиваются (напр.: в

пункте 2б). Числа и буквы, разделенные точкой, не имеют отбивки (напр.: 2.13.6).

Основные математические знаки перед числами в значении положительной или отрицательной величины, степени увеличения от чисел не отделяют (напр.: -15, ×20).

Для обозначения диапазона значений употребляют один из способов: многоточие, тире, знак ÷, либо предлоги от ... до ... . По всему тексту следует придерживаться принципа единообразия.

Сложные существительные и прилагательные с числами в их составе рекомендуется писать в буквенно-цифровой форме (напр.: *150-летие*, *30-градусный*, *25-процентный*).

Стандартной формой написания дат является следующая: 20.03.93 г. Возможны и другие как цифровые, так и словесно-цифровые формы: *20.03.1993 г.*, *22 марта 1993 г.*, *1 сент. 1999 г.*

Все виды некалендарных лет (бюджетный, отчетный, учебный), т.е. начинающихся в одном году, а заканчивающихся в другом, пишут через косую черту: *В 1993/94 учебном году. Отчетный 1993/1994 год.*

**Сокращения.** Используемые сокращения должны соответствовать правилам грамматики, а также требованиям государственных стандартов.

Однотипные слова и словосочетания везде должны либо сокращаться, либо нет (напр.: *в 1919 году и XX веке* или *в 1919 г. и XX в.*; и *другие, то есть* или *и др., т.е.*).

Существует ряд общепринятых графических сокращений:

Сокращения, употребляемые самостоятельно: *и др.*, *и пр.*, *и т.д.*, *и т.п.*

Употребляемые только при именах и фамилиях: *г-н*, *т.*, *им.*, *акад.*, *д-р.*, *доц.*, *канд.физ.-мат.наук*, *ген.*, *чл.-кор.* Напр.: *доц. Иванов И.И.*

Слова, сокращаемые только при географических названиях: *г.*, *с.*, *пос.*, *обл.*, *ул.*, *просп.* Например: *в с Н Павловка*, но: *в нашем селе.*

Употребляемые при ссылках, в сочетании с цифрами или буквами: *гл.5*, *п.10*, *подп.2а*, *разд.А*, *с.54 – 598*, *рис.8.1*, *т.2*, *табл.10 – 12*, *ч.1.*

Употребляемые только при цифрах: *в.*, *вв.*, *г.*, *гг.*, *до н.э.*, *г.н.э.*, *тыс.*, *млн.*, *млрд.*, *экз.*, *к.*, *р.* Например: *20 млн. р.*, *5 р. 20 к.*

Используемые в тексте сокращения поясняют в скобках после первого употребления сокращаемого понятия. Напр.:... *заканчивается этапом составления технического задания (ТЗ).*

В пояснительной записке следует применять стандартизованные единицы физических величин, их наименования и обозначения в соответствии с ГОСТ 8.417 или ГОСТ 8.430. В качестве обозначений предусмотрены буквенные обозначения и специальные знаки, напр.: *20.5 кг*, *438 Дж/(кг/К)*, *36 С*. При написании сложных единиц комбинировать буквенные обозначения и наименования не допускается. Наряду с единицами СИ, при необходимости, в скобках указывают единицы ранее применявшихся систем, разрешенных к применению.

**Требования к оформлению иллюстраций.** Иллюстрации, сопровождающие пояснительную записку, могут быть выполнены в виде

диаграмм, номограмм, графиков, чертежей, карт, фотоснимков и др. Указанный материал выполняется на формате А4, т.е. размеры иллюстраций не должны превышать формата страницы с учетом полей. Иллюстрации могут быть расположены по тексту пояснительной записки, а также даны в приложении. Сложные иллюстрации могут выполняться на листах формата А3 и больше со сгибом для размещения в пояснительной записке.

Все иллюстрации нумеруются в пределах текста арабскими цифрами (если их более одной). Нумерация рисунков может быть как сквозной, например, **Рис. 1**, так и индексационной (по главам пояснительной записки, например, **Рис. 3.1**). В тексте, где идет речь о теме, связанной с иллюстрацией, помещают ссылку либо в виде заключенного в круглые скобки выражения (**рис. 3.1**) либо в виде оборота типа «...как это видно на **рис. 3.1**».

Подпись к рисунку располагается под ним посередине строки. Слово «Рисунок» пишется полностью. В этом случае подпись должна выглядеть так: Рисунок 2 - Жизненные формы растений

Точка в конце названия не ставится.

При ссылках на иллюстрации следует писать «... в соответствии с рис. 2» при сквозной нумерации и «... в соответствии с рис. 1.2» при нумерации в пределах раздела.

Независимо от того, какая представлена иллюстрация - в виде схемы, графика, диаграммы - подпись всегда должна быть «Рисунок». Подписи типа «Схема 1.2», «Диагр. 1.5» не допускаются.

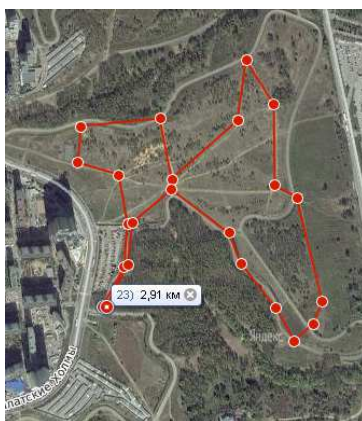


Рисунок 3.1 - Протяженность пешеходной части маршрута экологической тропы на территории

Схемы выполняют без соблюдения масштаба и пространственного расположения.

Иллюстрации должны быть вставлены в текст одним из следующих способов:

- либо командами ВСТАВКА-РИСУНОК (используемые для вставки рисунков из коллекции, из других программ и файлов, со сканера, созданные кнопками на панели рисования, автофигуры, объекты *Word Art*, а так же диаграммы). При этом все иллюстрации,

вставляемые как рисунок, должны быть преобразованы в формат графических файлов, поддерживаемых *Word*;

- либо командами ВСТАВКА-ОБЪЕКТ. При этом необходимо, чтобы объект, в котором создана вставляемая иллюстрация, поддерживался редактором *Word* стандартной конфигурации.

**Требования к оформлению таблицы.** Цифровой материал принято помещать в таблицы. Таблицы помещают непосредственно после абзацев, содержащих ссылку на них, а если места недостаточно, то в начале следующей страницы.

Все таблицы должны быть пронумерованы. Все таблицы нумеруются в пределах всего текста арабскими цифрами. Слово «таблица» пишется над левым верхним углом таблицы без значка № перед цифрой и точки после нее. Таблицы снабжают тематическими заголовками, которые располагаются после номера таблицы и дефиса и пишут прописным шрифтом без точки на конце. Заголовок и слова таблица начинают писать с прописной буквы. Высота таблицы с записями в одну строку должна быть не более 8 мм. Если в таблице встречается повторяющийся текст, то при первом же повторении допускается писать слово «то же», а далее кавычками ( " ). Ставить кавычки вместо повторяющихся цифр, марок, знаков, символов не допускается. Если цифровые или текстовые данные не приводятся в какой-либо строке таблицы, то на ней ставят прочерк (–). Цифры в графах таблиц располагают так, чтобы они следовали одни под другими.

При переносе таблицы на другой лист заголовок помещают над первой частью, над последующими пишут надписи «**продолжение таблицы 1.2**» или возможно повторение заглавных строк таблицы на следующем листе. В этом случае надпись «продолжение таблицы 1.2» не указывается. Единственная таблица не нумеруется. Сноски к таблице печатают непосредственно под ней.

Таблица 1.2 - Баланс территории объекта проектирования

№	Наименование	площадь	
		м <sup>2</sup>	%
1	Общая площадь	12800,0	100,0
2	Площадь под газоном	6788,0	53,0
3	Площадь под деревьями и кустарниками	180,0	1,4
4	Дороги, дорожки и площадки	3132,0	24,5
5	Площадь под зданиями	2700,0	21,1

### **Оформление библиографического списка (ГОСТ 7.1)**

Сведения о книгах (монографии, учебники, справочники и т.п.) должны включать: фамилию и инициалы автора (авторов), название книги, город, издательство, год издания, количество страниц.

При наличии трех и более авторов допускается указывать фамилию и инициалы только первого из них и слова «и др.». Наименование места издания необходимо приводить полностью в именительном падеже,

допускается сокращение названия только двух городов – Москва (М) и Санкт-Петербург (СПб).

Сведения о статье из периодического издания должны включать: фамилию и инициалы автора, заглавие статьи, наименование издания (журнала), наименование серии, год выпуска, том, номер издания (журнала), страницы, на которых помещена статья.

Сведения об отчете по НИР должны включать: заглавие отчета (после заглавия в скобках приводят слово «отчет»), его шифр, инвентарный номер, наименование организации, выпустившей отчет, фамилию и инициалы руководителя НИР, город и год выпуска, количество страниц отчета.

Сведения о стандарте должны включать: обозначение и наименование стандарта.

*Примеры:*

#### ***Книги одного, двух, трех авторов***

1. Родман, Л.С. География и экология растений [Текст] : учеб. пособ. / Л. С. Родман / Российский гос. аграрный ун-т - МСХА им. К. А. Тимирязева (Москва). - М.: РГАУ - МСХА им. К. А. Тимирязева, 2011. - 111 с.
2. Теодоронский В.С. Ландшафтная архитектура и садово-парковое строительство. Вертикальная планировка озеленяемых территорий [Текст]: учеб. пособие для студентов и специалистов в обл. ландшафт. архитектуры и садово-парк. стр-ва по спец. 260400 (250201) и 260500 (250203) / В. С. Теодоронский, Б. В. Степанов ; М-во образования РФ, Моск. гос. ун-т леса. - 3-е изд. - М. : Изд-во МГУЛ, 2006. - 100 с.

#### ***Книги четырех и более авторов, а также сборники статей***

3. Декоративное садоводство [Текст] : учебник для студ. вузов по агр. спец.; Допущ. М-вом сел. хоз-ва РФ / Н. В. Агафонов, Е. В. Мамонов, И. В. Иванова; Ред. Н. В. Агафонов. - М. : Колос, 2000. - 320 с. : ил. - (Учебники и учеб. пособия для студ. вузов). - Библиогр.: с. 312.

#### ***Статьи из журналов и газет***

4. Бондарь, М. Доступная среда: Чтобы инвалидам было проще / Марк Бондарь // Комс. правда. - 2013. – 27 нояб. – С. 9.
5. Рондель, В. Наши тупики, или архитектура – людям с ограниченными возможностями/ Валерий Рондель // Архитектура и строительство. № 5 – 2003 – С.30-31.
6. Лазовская, Н. Доступная среда как норма жизни/ Наталья Лазовская, Александра Мазаник// Архитектура и строительство. № 5 – 2003 – С.8-13.
7. Bürgi, Erwin. Altensiedlung Eishof in Luzern. Schweiz. Текст. / Erwin Bürgi// Deutsche Bauzeitschrift.- 1967.- №11.

#### ***Статья из продолжающегося издания***

8. Азизян, И. А. Световая композиция города / И. А. Азизян // Декоративное искусство. – 1972. – № 11. – С. 15-18.

#### ***Статьи из неперидических сборников***

9. Бахарев, Д. В. Яркость городской среды/ Д. В. Бахарев, Л. Н. Орлова // Светотехника. – 1990. – № 10. – С. 9-11.

#### ***Диссертация***

10. Ганюхина, Т.Г. Модификация свойств ПВХ в процессе синтеза: Дис.канд. хим. наук: 02.00.06 / Т.Г. Ганюхина. — Н. Новгород, 1999. — 109 с.

***Автореферат диссертации***

11. Балашова, Т.В. Синтез, строение и свойства комплексов элементов: Автореф. дис.канд. биол. наук: 02.00.08 / Т. В. Балашова. — Н. Новгород, 2001. — 21 с.

***Депонированные научные работы***

12. Крылов, А.В. Гетерофазная кристаллизация бромида серебра / А.В. Крылов, В.В. Бабкин; Редкол. «Журн. прикладной химии». — Л., 1982. — 11 с. — Деп. в ВИНТИ 24.03.82; № 1286-82.
13. Кузнецов, Ю.С. Изменение скорости звука в холодильных расплавах / Ю. С. Кузнецов; Моск. хим.-технол. ин-т. — М., 1982. — 10 с. — Деп. в ВИНТИ 27.05.82; № 2641.

***Патентные документы***

14. А.с. 1007970 СССР, МКИ4 В 03 С 7/12, А 22 С 17/04. Устройство для разделения многокомпонентного сырья / Б.С. Бабакин, Э.И. Каухчешвили, А.И. Ангелов (СССР). — № 3599260/28-13; Заявлено 2.06.85; Опубл. 30.10.85, Бюл. № 28. — 2 с.
15. Пат. 4194039 США, МКИЗ В 32 В 7/2, В 32 В 27/08. Multi-layer polyolefin shrink film / W.B. Muelier; W.R. Grace & Co. — № 896963; Заявлено 17.04.78; Опубл. 18.03.80. — 3 с.
16. Заявка 54-161681 Япония, МКИ2 В 29 D 23/18. Способ изготовления гибких трубок / Йосиаки Инаба; К.К. Тое Касэй. — № 53-69874; Заявлено 12.06.78; Опубл. 21.12.79. — 4 с.

***Стандарт***

17. СНиП 35-01-2001 «Доступность зданий и сооружений для маломобильных групп населения», Госстрой России, М., 2001. Введ. 01.09.2001.
18. СНиП 31-06-2009 «Общественные здания и сооружения», Госстрой России, М., 2001. (Актуализированная редакция СНиП 2.08.02-89\*, утвержден приказом Минрегиона России от 01.09.09 № 390 и введен в действие с 01.01.10).
19. ГОСТ Р 50918-96 Устройства отображения информации по системе шрифта Брайля. Общие технические условия. — М.: ИПК Издательство стандартов, 1996. — 12 с. — Введ. 01.07.1997.

***Электронные ресурсы***

20. Свет и архитектура [Электронный ресурс] / Электрон. Дан. — Режим доступа: <http://green-buildings.ru/ru/svet-i-arhitektura>, свободный. — Загл. с экрана.
21. Фактура [Электронный ресурс] / Электрон. Дан. — Режим доступа: <http://arx.novosibdom.ru/node/1341>, свободный. — Загл. с экрана.
22. Фактура простых форм [Электронный ресурс] / ред. Быстрова Т. — Электрон. Дан. — Режим доступа:

- [http://www.taby27.ru/studentam\\_aspirantam/philos\\_design/referaty\\_philos\\_design/524/faktura-prostyx-form.html](http://www.taby27.ru/studentam_aspirantam/philos_design/referaty_philos_design/524/faktura-prostyx-form.html), свободный. – Загл. с экрана.
23. Цвет в архитектуре [Электронный ресурс]/ Электрон. Дан. – Режим доступа: <http://www.bibliotekar.ru/spravochnik-181-5/44.html>, свободный. – Загл. с экрана.
24. Энциклопедия света [Электронный ресурс]/ Электрон. Дан. – Режим доступа: [http://www.illuminator.ru/article\\_440.html](http://www.illuminator.ru/article_440.html), свободный. – Загл. с экрана.

#### ***Реферат***

25. [Реферат]// Химия: РЖ. — 1981. — № 1, вып. 19С — С. 38 (1 С138). Реф. Ст.: Richardson, S. M. Simulation of injection moulding / S.M. Richardson, H.J. Pearson, J.R.A. Pearson// Plast and Rubber: Process. — 1980. — Vol. 5, № 2. — P. 55 — 60.

#### ***Рецензия***

26. Гаврилов А.В. Как звучит?/ Андрей Гаврилов—Кн.обозрение. – 2002. 11 марта (№10-11). – С. 2 – Рец. на кн.: Музыкальный запас. 70-е: Проблемы, портреты, случаи/Т. Чередниченко. – М.: Новое лит. Обозрение, 2002 – 592 с.

#### **Оформление графических материалов**

Графическая часть выполняется на одной стороне белой чертёжной бумаги в соответствии с требованиями ГОСТ 2.301-68. В обоснованных случаях для отдельных листов допускается применение других форматов.

Требования к оформлению графической части изложены в стандартах ЕСКД: ГОСТ 2.302-68\* «Масштабы»; ГОСТ 2.303-68\* «Линии»; ГОСТ 2.304-81\* «Шрифты», ГОСТ 2.305-68\*\* «Изображения – виды, разрезы, сечения» и т. д. Основная надпись на чертежах выполняется по ГОСТ 2.104-68\*. Оформление основной надписи графической части выполняется в соответствии с ГОСТ Р 21.1101-2013 СПДС.

Чертежи ВКР выполняются в карандаше, туши или с применением ПК.

Чертежи должны быть оформлены в полном соответствии с государственными стандартами: «Единой системы конструкторской документации» (ЕСКД); «Системы проектной документации для строительства» (СПДС (ГОСТ 21)) и других нормативных документов. На каждом листе тонкими линиями отмечается внешняя рамка по размеру формата листа, причем вдоль короткой стороны слева оставляется поле шириной 25 мм для подшивки листа. В правом нижнем углу располагается основная подпись установленной формы.

#### ***Требования к лингвистическому оформлению ВКР***

ВКР должна быть написана логически последовательно, литературным языком. Повторное употребление одного и того же слова, если это возможно, допустимо через 50 – 100 слов. Не должны употребляться как излишне пространные и сложно построенные предложения, так и чрезмерно краткие лаконичные фразы, слабо между собой связанные, допускающие двойные толкования и т. д.

При написании ВКР не рекомендуется вести изложение от первого лица единственного числа: «я наблюдал», «я считаю», «по моему мнению» и т.д. Корректнее использовать местоимение «мы». Допускаются обороты с сохранением первого лица множественного числа, в которых исключается местоимение «мы», то есть фразы строятся с употреблением слов «наблюдаем», «устанавливаем», «имеем». Можно использовать выражения «на наш взгляд», «по нашему мнению», однако предпочтительнее выражать ту же мысль в безличной форме, например:

- *изучение педагогического опыта свидетельствует о том, что ...*,
- *на основе выполненного анализа можно утверждать ...*,
- *проведенные исследования подтвердили...;*
- *представляется целесообразным отметить;*
- *установлено, что;*
- *делается вывод о...;*
- *следует подчеркнуть, выделить;*
- *можно сделать вывод о том, что;*
- *необходимо рассмотреть, изучить, дополнить;*
- *в работе рассматриваются, анализируются...*

При написании ВКР необходимо пользоваться языком научного изложения. Здесь могут быть использованы следующие слова и выражения:

- для указания на последовательность развития мысли и временную соотнесенность:
  - *прежде всего, сначала, в первую очередь;*
  - *во – первых, во – вторых и т. д.;*
  - *затем, далее, в заключение, итак, наконец;*
  - *до сих пор, ранее, в предыдущих исследованиях, до настоящего времени;*
  - *в последние годы, десятилетия;*
- для сопоставления и противопоставления:
  - *однако, в то время как, тем не менее, но, вместе с тем;*
  - *как..., так и...;*
  - *с одной стороны..., с другой стороны, не только..., но и;*
  - *по сравнению, в отличие, в противоположность;*
- для указания на следствие, причинность:
  - *таким образом, следовательно, итак, в связи с этим;*
  - *отсюда следует, понятно, ясно;*
  - *это позволяет сделать вывод, заключение;*
  - *свидетельствует, говорит, дает возможность;*
  - *в результате;*
- для дополнения и уточнения:
  - *помимо этого, кроме того, также и, наряду с..., в частности;*
  - *главным образом, особенно, именно;*
- для иллюстрации сказанного:
  - *например, так;*
  - *проиллюстрируем сказанное следующим примером, приведем*



*пример;*

- *подтверждением выше сказанного является;*
- для ссылки на предыдущие высказывания, мнения, исследования и т.д.:
  - *было установлено, рассмотрено, выявлено, проанализировано;*
  - *как говорилось, отмечалось, подчеркивалось;*
  - *аналогичный, подобный, идентичный анализ, результат;*
  - *по мнению X, как отмечает X, согласно теории X;*
- для введения новой информации:
  - *рассмотрим следующие случаи, дополнительные примеры;*
  - *перейдем к рассмотрению, анализу, описанию;*
  - *остановимся более детально на...;*
  - *следующим вопросом является...;*
  - *еще одним важнейшим аспектом изучаемой проблемы является...;*
- для выражения логических связей между частями высказывания:
  - *как показал анализ, как было сказано выше;*
  - *на основании полученных данных;*
  - *проведенное исследование позволяет сделать вывод;*
  - *резюмируя сказанное;*
  - *дальнейшие перспективы исследования связаны с...*

Письменная речь требует использования в тексте большого числа развернутых предложений, включающих придаточные предложения, причастные и деепричастные обороты. В связи с этим часто употребляются составные подчинительные союзы и клише:

- *поскольку, благодаря тому что, в соответствии с...;*
- *в связи, в результате;*
- *при условии, что, несмотря на...;*
- *наряду с..., в течение, в ходе, по мере.*

Необходимо определить основные понятия по теме исследования, чтобы использование их в тексте ВКР было однозначным. Это означает: то или иное понятие, которое разными учеными может трактоваться по-разному, должно во всем тексте данной работы от начала до конца иметь лишь одно, четко определенное автором ВКР.

В ВКР должно быть соблюдено единство стиля изложения, обеспечена орфографическая, синтаксическая и стилистическая грамотность в соответствии с нормами современного русского языка.

### **2.2.3 Требования к содержанию ВКР**

Выпускная квалификационная работа бакалавра выполняется студентом на базе теоретических знаний и практических навыков, полученных в течение всего срока обучения по выбранному направлению подготовки 35.03.10 Ландшафтная архитектура.

ВКР является результатом научно-исследовательской деятельности бакалавра, должна быть связана с разработкой конкретных теоретических вопросов, прикладных задач.

За достоверность результатов, представленных в ВКР, несет ответственность студент – автор выпускной работы.

#### 2.2.3.1. Требования к содержанию пояснительной записки

Требования к содержанию бакалаврской работы соответствуют методике проектирования и составу пояснительной записки к рабочему проекту. Перечень разделов текстовой и графической части отражает общую структуру ВКР. Состав и объем каждого раздела должен быть уточнен и согласован с руководителем проекта; отдельные разделы могут быть выполнены более сокращенно или развернуто в зависимости от темы проектирования и площади объекта.

### ***Текстовая часть***

#### **Введение**

Общая цель и основные задачи проекта. Актуальность темы и ее практическое значение. Состав и содержание проектных материалов, выносимых на защиту.

#### **Основная часть:**

##### **1 Обзор литературы**

###### **1.1 Особенности городской среды (или пригородной зоны).**

Влияние среды проектирования на организацию насаждений и подбор ассортимента растений (кратко). Место объектов в системе озеленения или Природного комплекса города. Особенности зонирования, построения пейзажей, деталей ландшафтного дизайна.

###### **1.2 Нормативно-правовые аспекты проектирования на ... объектах.**

Нормативная база проектирования специальных объектов. Аккумулирует информацию о нормативно-правовых актах, регулирующих благоустройство и озеленение в данной местности.

###### **1.3 Критический анализ аналогов.**

Аналитический обзор исторического опыта, современных аналогичных объектов. Описывает аналоги объектов, связанные с разработкой проектов подобного типа – особенности проектного решения

##### **2 Проектная часть**

###### **2.1 Анализ существующего положения.**

Местоположение объекта, место проектируемого объекта в системе озеленения или Природного комплекса города. Краткая характеристика природно-климатических условий, градостроительной ситуации, населения, уровень благоустройства и озеленения территории района.

###### **2.2 Архитектурно-планировочное задание на разработку проекта.**

Состав и содержание задания указывается в зависимости от объекта и содержит требования по разделам: организация заказчика проектных работ, основание для выдачи задания

(письмо-заказ), исходные данные для проектирования, общая площадь объекта, требования ландшафтному и архитектурно-планировочному решению (общие требования к зонированию и планировке, к композиции благоустройства и озеленения, к размещению сооружений, дорожек и площадок, к композиции насаждений и ассортименту растений, к освещению территории), .

### 2.3 Комплексный предпроектный анализ современного состояния объекта проектирования (согласно утвержденной методике)

Анализ данных полученных материалов и натурального обследования территории. Местоположение объекта, градостроительная ситуация, окружающая застройка, население, перспективное функциональное использование территории. Характеристика экологической ситуации. Характеристика пешеходного и транспортного движения. Наличие и состояние коммуникаций. Инсоляционный и ветровой режим. Рельеф, почвы, существующие водоемы. Характеристика существующей растительности. При проектировании реконструкции или реставрации насаждений на территории парка-памятника садово-паркового искусства приводятся данные по историческому анализу, архивным материалам.

### 2.4 Архитектурно-планировочное решение территории.

Обоснование ландшафтно-экологического и функционального зонирования территории. Основной композиционный замысел планировки. Выбор объемно-пространственной структуры и типов садово-парковых насаждений. Рекомендации по организации пешеходного и транспортного движения, предложения по посещаемости и режиму пользования территорией. Обоснование рекомендаций по реконструкции насаждений. Обоснование расположения площадок и сооружений различного назначения. Обоснование решений по преобразованию рельефа и микрорельефа, существующих водоемов и водных устройств (по необходимости).

### 2.5 Ассортимент проектируемых насаждений

#### 2.5.1 Древесно-кустарниковые насаждения.

Основные принципы подбора ассортимента деревьев и кустарников. Обоснование подбора основного и дополнительного ассортимента. Краткое описание древесно-кустарниковых растений (родовая принадлежность, происхождение, требования к условиям среды, устойчивость к неблагоприятным условиям, декоративные качества). Помимо описания, данные по растениям должны быть сведены в таблицы.

#### 2.5.2 Цветочное оформление территории.

Виды цветочного оформления территории, принципы подбора декоративно-лиственных и красивоцветущих растений. Краткое описание травянистых растений для цветников (родовая принадлежность, требования к условиям среды, устойчивость к неблагоприятным условиям, сроки цветения и др. декоративные

качества); таблицы.

### 2.5.3 Газонные покрытия.

Виды газонных покрытий. Подбор ассортимента газонных трав и почвопокровных растений. Краткое описание газонных трав, принцип расчета состава травосмеси.

## 2.6 Производство работ по благоустройству и озеленению территории

### 2.6.1 Инженерная подготовка территории.

Описание работ по инженерной подготовке территории. Вертикальная планировка территории. Машины и механизмы для земляных работ. Системы дренажей, ливневой канализации, орошения.

### 2.6.2 Благоустройство территории.

Технология устройства дорожек и площадок. Конструкции и технологии строительства малых архитектурных форм.

### 2.6.3 Озеленение территории.

Технология устройства насаждений. Типы посадочного материала. Подготовка почвы. Технологии посадки. Сводный календарь работ по благоустройству и озеленению территории.

## 2.7 Эксплуатация проектируемого объекта

Эксплуатация инженерных сооружений на объекте. Содержание дорожек, площадок, малых форм. Уход за древесно-кустарниковыми насаждениями, цветниками, газонами. Защита насаждений от вредителей и болезней. Ведение паркового хозяйства (для крупных территорий). Механизация работ по эксплуатации объекта. Календарь сезонных работ по уходу за объектом.

## 2.8 Техничко-экономические показатели проекта (экономическое обоснование).

Расчетные данные по объемам основных ландшафтных работ, объемам строительных материалов, количеству и типам посадочного материала, спецификации типовых, серийных и индивидуальных малых форм. Расчетные ведомости стоимости работ. Смета затрат на производство работ по укрупненным показателям.

## 3. Охрана труда и безопасность жизнедеятельности

Указания по технике безопасности по основным видам работ ландшафтного строительства, озеленения, ухода за насаждениями.

## Выводы

Общие выводы по работе. Рекомендации по использованию предложенной методики (если отличается от общепринятой).

Таблица 3

Структура ВКР и объем отдельных ее разделов

№ п/п	Элемент структуры	Объем (примерный) страниц
1	Титульный лист	1

№ п/п	Элемент структуры	Объем (примерный) страниц
	Задание на ВКР (бланк см. приложение Б)	1
	Аннотация	1
2	Содержание	1-2
3	Введение	1-2
4	Обзор литературы	25-30
4.1	<i>Особенности городской среды (или пригородной зоны) Особенности ландшафтного решения объектов определенного типа (в зависимости от темы)</i>	
4.2	<i>Нормативно-правовые аспекты проведения работ</i>	
4.3	<i>Критический обзор аналогов проектирования</i>	
5	Проектная часть	25-30
5.1	<i>Анализ существующего положения</i>	
5.2	<i>Архитектурно-планировочное задание на разработку проекта</i>	
5.3	<i>Комплексный предпроектный анализ современного состояния объекта проектирования (согласно утвержденной методике) с выводами</i>	
5.4	<i>Архитектурно-планировочное решение территории</i>	
5.5	<i>Ассортимент проектируемых насаждений</i>	
5.6	<i>Производство работ по благоустройству и озеленению территории</i>	
5.7	<i>Технико-экономические показатели проекта (экономическое обоснование)</i>	
6	Охрана труда и безопасность жизнедеятельности	2-3
7	Заключение	1
8	Список использованных источников	Не менее 50 источников
9	Приложения	перечетная ведомость, фотофиксация

К форзацу ВКР необходимо прикрепить CD-диск с полным текстом пояснительной записки и всеми графическими материалами.

### 2.2.3.2. Требования к содержанию графических материалов

#### **Состав графических материалов для бакалаврской работы на стадии «Рабочий проект» (проектная документация).**

На стадии «Рабочий проект» выполняют бакалаврскую работу для объектов массового строительства (скверы, бульвары, городские сады), территории жилой застройки, площадью 4-5 га (до 10 га).

**Таблица 3. Перечень выполняемых чертежей**

<b>элементы проекта</b>	
Геоподоснова	}
Ситуационный план	
Анализ градостроительной ситуации	
Анализ ландшафтный и композиционный	
Исторический анализ (комплекс чертежей) при реконструкции ОЛА (при необходимости по заданию руководителя)	
Анализ инсоляционный и ветровой	
Анализ коммуникаций с защитками	
Анализ пешеходно-транспортный с точками тяготения	
Функциональный анализ (сущ.)	
Функциональный анализ (проектный)	
Поиск композиционного решения (аналоги)	
Анализ древесно-кустарниковых насаждений с планом рубок, инвентаризационная ведомость	
Генеральный план	}
Дендро план (план посадок)	
Разработка цветников (шт.) (ассортимент, визуализация)	
Разработка цветников (шт.) (привязка)	
Разработка древесно-кустарниковых групп (шт.) (ассортимент, визуализация)	
Разработка древесно-кустарниковых групп (шт.) (привязка)	
План мощений (пироги)	
Раскладка мощений (фрагмент территории)	
Визуализация проектного решения (комп или ручная графика) от (шт. фрагментов)	
Смета (растения и посадка)	
Смета (производство работ, материалы и др.)	
Схема расстановки МАФ	}
Подбор МАФ в виде аналогов	
Проект системы освещения (фрагмент территории) без расчета, с подбором светильников	

#### **Состав проектно-изыскательских материалов**

1. Ситуационный (опорный) план территории, М 1:2000.
2. План геодезической съемки территории проектируемого объекта в М 1:500.
3. План инвентаризации насаждений, выполняемый на плане геодезической съемки территории (на копии геодезического плана) в М 1:500. Прилагается перечетная ведомость существующих насаждений по установленной форме.

4. Схема инсоляционного режим территории. М 1:500.
5. Схема пешеходного и транспортного движения по территории. М 1:500.
6. Схема влияния зон подземных коммуникаций и сооружений, линий воздушной электросвязи на размещение насаждений. М 1:500.
7. План ландшафтного анализа территории (на копии чертежа геодезической съемки). М 1:500, 1:2000.

### **Состав проектных материалов для стадии «Рабочий проект».**

1. Схема функционального зонирования территории проектируемого объекта (на базе плана геодезической съемки). М 1:500 ил М1:2000.
2. Генеральный план территории объекта (на базе плана геодезической съемки). М 1:500.

На генплане должны быть нанесены: границы объекта, окружающие объект улицы; рельеф в горизонталях с существующими отметками; существующие сохраняемые насаждения и сооружения; проектируемые формы микрорельефа, водоемы, насаждения, дорожно-тропиночная сеть, площадки, сооружения; поперечный профиль объекта или его части, фрагмент объекта в аксонометрии или в перспективе; ведомость баланса территории объекта; экспликация; условные обозначения, направление на север, роза ветров, угловой штамп, рамка.

3. План благоустройства территории (разбивочный чертеж планировки; по чертежу и в масштабе генплана. М 1:500.
4. План озеленения территории (посадочный чертеж).
5. Планы фрагментов цветочного оформления (цветники, рокарии, оформление берегов водоема и т.д.), М 1:100 или М 1:50, с указанием цветового решения и ассортимента, с разработкой разбивочно-посадочного чертежа.

При проектной проработке небольших по площади, но уникальных или ответственных объектов (1-3 га), разрабатывают детальную рабочую документацию: фрагменты генерального плана, малые архитектурные формы, планы всех элементов цветочного оформления. Разрабатывают фрагменты плана в М1:100 и М 1:50, с построением разрезов и аксонометрического изображения. Выполняют пространственные перспективные зарисовки фрагментов. Разрабатывают детальные чертежи малых и оборудования, с конструктивными данными и спецификациями материалов.

### **Состав графических материалов для дипломного проекта на стадии на стадии «Проект».**

На стадии «Проект» выполняют дипломную работу для объектов большой площади (15- 20 га и более), сложных объектов (парков, лесопарков), садово-

парковых комплексов. На фрагмент территории (первую очередь строительства) выполняют «Рабочий проект».

### **Состав проектно-изыскательских материалов.**

Состав и содержание совпадает с соответствующим разделом стадии «Рабочий проект». Возможны дополнительные материалы, например анализ историко-архитектурных опорных планов.

### **Состав проектных материалов для стадии «Проект»**

1. Схемы поиска композиционного решения территории (2-3 варианта решения).
2. Схема функционального зонирования территории проектируемого объекта (на базе плана геодезической съемки). М 1:500 ил М1:2000.
3. Генеральный план территории объекта (на базе плана геодезической съемки). М 1:500.

На генплане должны быть нанесены: границы объекта, окружающие объект улицы; рельеф в горизонталях с существующими отметками; существующие сохраняемые насаждения и сооружения; проектируемые формы микрорельефа, водоемы, насаждения, дорожно-тропиночная сеть, площадки, сооружения; поперечный профиль объекта или его части, фрагмент объекта в аксонометрии или в перспективе; ведомость баланса территории объекта; экспликация; условные обозначения, направление на север, роза ветров, угловой штамп, рамка.

4. Дендрологический план территории на чертеже в масштабе генерального плана

На дендроплане должны быть показаны: проектируемые деревья и кустарники в принятых условных обозначениях, без привязки, сохраняемые деревья и кустарники, типы насаждений (куртины, массивы, группы, аллеи, солитеры); примеры построения отдельных композиций; газоны, цветники; конструкции устройства газонов и цветников в профиле или аксонометрии.

5. План благоустройства территории в масштабе генплана. М 1:500.(без привязок, но с размерами сооружений)

Дипломные проекты по реставрации памятников садово-паркового искусства разрабатываются на стадии «Проект». Документация должна включать дополнительные материалы:

1. Планы топографических съемок территории, исторически и современные.
2. Историко-архитектурные планы (по архивным материалам), историко-архитектурный опорный план.
3. Схему охранных зон объекта.
4. Схему ландшафтного районирования территории.
5. Схему функционального зонирования территории (проект).



6. Схему экскурсионных маршрутов движения посетителей.
7. Схему построения пейзажных картин.
8. Схемы формирования структуры насаждений.
9. Проектные предложения по гидротехническим сооружениям (пруды, водоемы), в соответствии с заданием.
10. Рабочие чертежи по видам работ (разбивочные, посадочные).

#### 2.2.3.3. Требования к оформлению чертежей в составе бакалаврской работ.

Чертежи дипломного проекта должны быть выполнены на листах бумаги стандартного формата, от А3 до А0, в зависимости от масштаба изображения, соблюдением типов линий стандартного начертания и толщины, с использованием стандартных условных изображений и упрощений. Листы должны быть оформлены рамкой и основной надписью (штампом). Все чертежи и схемы должны быть разработаны и представлены в стандартных масштабах (1:200, 1:500, 1:200, 1:100, 1:50, 1:20, 1:10). На листах генеральных планов должны быть указаны: направление на север, роза ветров, масштаб, экспликация (зонирование, назначение зданий и сооружений), условные обозначения.

Чертежи и схемы могут быть выполнены:

- *от руки*, на чертежной бумаге, с обводкой изображений тушью, надписи и подписи должны быть выполнены тушью, узким архитектурным шрифтом; генеральный план благоустройства и озеленения территории должен быть выполнен с покраской раствором акварели (отмывкой), рабочие чертежи и схемы – в черно-белой графике, для схем возможно использование цветных линий и штриховок; схемы анализа территории, разбивочный и посадочный чертежи могут быть выполнены на кальке;
- *в электронных программах проектирования*; генеральный план и рабочие чертежи – в программе AUTO CAD; возможно использование ARCHI CAD, 3D Studio MAX, Sketch UP), программ обработки изображений (Photoshop, Corel DRAW), специализированных программ ландшафтного проектирования; генплан должен быть выполнен с использованием цветных заливок, штриховок, линий; распечатка генплана – цветная; для рабочих чертежей и схем возможно использование цветных заливок, штриховок, линий только в случае цветной распечатки; все графические материалы должны быть распечатаны на листах стандартных форматов, в стандартных масштабах.

Рабочие схемы и эскизы могут быть выполнены:

- *от руки*, на чертежной бумаге или кальке, тушью, маркером, в цветной графике карандашами или акварелью – на усмотрение студента;
- *в смешанной технике*, с использованием зарисовок, фотомонтажа и коллажа;
- *в электронных программах*, в том числе с использованием фотомонтажа и коллажа; с обязательной распечаткой.

Все графические материалы, выполненные на листах формата А1, должны быть скопированы и уменьшены до формата А3 (или распечатаны в уменьшенном масштабе), помещены отдельными вкладками в текст пояснительной записки, в соответствии с разделом и пронумерованы как иллюстрации, на них должны быть сделаны ссылки.

Все графические материалы должны быть сложены (сфальцованы, штампом наружу) и помещены в папку формата А3, к папке должен быть оформлен отдельный титульный лист и перечень чертежей проекта; титульный лист, перечень, чертежи и другие материалы необходимо собрать в скоросшиватель. При подготовке проекта к защите, основные чертежи (генплан, детали) необходимо развернуть, закрепить на деревянной рейке и предусмотреть возможность развески. Рабочие чертежи развернуть.

Графические материалы и презентация должны быть записаны на диск и переданы руководителю, рецензенту – в установленные сроки до защиты; после защиты диск хранится на кафедре вместе с дипломным проектом.

### **2.3 Примерная тематика и порядок утверждения тем ВКР**

Примерные темы ВКР бакалавра определяются выпускающей кафедрой ландшафтной архитектуры и доводятся до каждого студента на 3 курсе в виде списка тем для всех форм обучения, подписанного заведующим кафедрой факультета.

Организация утверждает перечень тем выпускных квалификационных работ, предлагаемых обучающимся (далее - перечень тем), и доводит его до сведения обучающихся не позднее чем за 6 месяцев до даты начала государственной итоговой аттестации.

Студенту предоставляется право выбора темы ВКР. Над разработкой одной темы (один объект проектирования) ВКР могут работать 2 студента в случае обучения их по разным направленностям (профилям).

По письменному заявлению обучающегося организация может в установленном ею порядке предоставить обучающемуся (обучающимся) возможность подготовки и защиты выпускной квалификационной работы по теме, предложенной обучающимся, в случае обоснованности целесообразности ее разработки для практического применения в соответствующей области профессиональной деятельности или на конкретном объекте профессиональной деятельности.

В этом случае студент подает заявление на имя заведующего выпускающей кафедрой с просьбой закрепить тему за ним. О закреплении за ним темы его будущей ВКР.

Темы выпускных квалификационных работ студентов заочного, очно-заочного обучения могут соотноситься с темами, определенной для выпускников очного обучения в некоторой её части, но при окончательном её утверждении (при закреплении) не должны быть тождественны.

Тема ВКР должна быть актуальной, соответствовать специализации кафедры. Темы могут быть как теоретического, практического применения.

Закрепление тем ВКР и руководителей, консультантов рассматривается на заседаниях выпускающих кафедр, оформляется протоколом. По представлению выпускающих кафедр деканат формирует проект приказа, который передается в учебно-методическое управление для оформления приказа по университету об утверждении тем, руководителей, научных руководителей, консультантов (при необходимости). Ответственность за подготовку приказа в указанные сроки несет заведующий выпускающей кафедрой, декан.

Примерные темы ВКР определяются выпускающей кафедрой ландшафтной архитектуры в рамках проводимых направлений научных исследований по:

- ландшафтному проектированию
- благоустройству и озеленению

Изменение темы ВКР или руководителя разрешается в исключительных случаях по заявлению студента, согласованного с заведующим выпускающей кафедрой. Все изменения утверждаются приказом проректора по учебной работе.

Примерные темы ВКР представлены в таблице 2.

Таблица 2. - Примерные темы ВКР

<b>Название темы</b>
Проект реконструкции благоустройства и озеленений территории ГБОУ СОШ
Проект реконструкции территории мемориального парка
Проект реконструкции благоустройства и озеленения бульвара
Проект реконструкции территории больницы
Проект реконструкции территории природно-исторического парка
Проект реконструкции территории парка
Проект озеленения и благоустройства территории жилого комплекса по ул.
Разработка проекта светового решения территории малого сада

## **2.4 Порядок выполнения и представления в ГАК ВКР**

Выполнение ВКР осуществляется студентом в соответствии с заданием. Задание, конкретизирующее объем и содержание ВКР, выдается руководителем. При необходимости выпускнику для подготовки ВКР назначаются консультанты по отдельным разделам.

Руководителями ВКР должны быть педагогические работники Университета, имеющие ученую степень и (или) ученое звание. В случае если руководителем ВКР назначается старший преподаватель, не имеющий ученой степени и необходимого стажа педагогической работы, для руководства ВКР назначается также консультант, имеющий ученую степень и (или) ученое звание.

Руководителем ВКР может быть также работник из числа руководителей и работников организаций, деятельность которых связана с направленностью (профилем) реализуемой программы бакалавриата (специалитета, магистратуры), имеющий стаж работы в данной

профессиональной области не менее 3 лет, без предъявления требований к наличию у него ученой степени и (или) ученого звания.

Руководитель бакалавра:

- в соответствии с темой выдает студенту задание на практику для сбора материала;
- выдает студенту задание на ВКР;
- разрабатывает вместе со студентом календарный график выполнения работы, утверждаемый заведующим кафедрой;
- рекомендует студенту литературу и другие информационные источники;
- проводит систематические консультации;
- проверяет выполнение работы (по частям и в целом);
- при необходимости после преддипломной практики вносит изменения в задание на выпускную квалификационную работу.

ВКР оформляется с соблюдением действующих стандартов на оформление соответствующих видов документации, требований и настоящих методических указаний по выполнению ВКР по направлению 35.03.10 – Ландшафтная архитектура.

Объем, структура пояснительной записки по направлению 35.03.10 – Ландшафтная архитектура не может быть менее 60 страниц.

В перечень дополнительных материалов входит презентационный плакат, позволяющий составить представление о тематике и основных выводах работы.

Законченная ВКР передается студентом своему руководителю не позднее, чем за 2 недели до установленного срока защиты для написания отзыва руководителя.

Руководитель готовит отзыв на ВКР бакалавра по следующим разделам:

- актуальность темы и значимость работы;
- степень соответствия работы заданию;
- оценка теоретического и практического содержания работы;
- качество оформления работы;
- характеристика студента ходе выполнения работы;
- достоинства и недостатки работы;
- соответствие ВКР предъявляемым требованиям к данному виду работы, возможности присвоения квалификации.

Для проведения рецензирования выпускной квалификационной работы указанная работа направляется организацией одному или нескольким рецензентам из числа лиц, не являющихся работниками кафедры, на которой выполнена выпускная квалификационная работа. Рецензент проводит анализ выпускной квалификационной работы и представляет в организацию письменную рецензию на указанную работу (далее - рецензия).

Если выпускная квалификационная работа имеет междисциплинарный характер, она направляется организацией нескольким рецензентам. В ином случае число рецензентов устанавливается организацией.

Организация обеспечивает ознакомление обучающегося с отзывом и рецензией (рецензиями) не позднее, чем за 5 календарных дней до дня защиты выпускной квалификационной работы.

Выпускная квалификационная работа, отзыв и рецензия (рецензии) передаются в государственную экзаменационную комиссию не позднее, чем за 2 календарных дня до дня защиты выпускной квалификационной работы.

Тексты выпускных квалификационных работ, за исключением текстов выпускных квалификационных работ, содержащих сведения, составляющие государственную тайну, размещаются организацией в электронно-библиотечной системе организации и проверяются на объём заимствования в соответствии с действующими в Университете локальными нормативными актами.

Если ВКР содержит оригинального текста менее 60 % от общего объема работы, она должна быть возвращена обучающемуся на доработку и пройти повторную проверку не позднее 5 календарных дней до даты защиты.

Размещению в ЭБС университета в течение 10-ти дней после защиты ВКР подлежат тексты ВКР обучающихся, по итогам защиты которых получены положительные оценки, за исключением работ, содержащих сведения, составляющих государственную тайну.

При необходимости выпускающая кафедра ландшафтной архитектуры организует и проводит предварительную защиту ВКР по завершении преддипломной практики в сроки, установленные календарным учебным графиком.

Допуск к защите ВКР осуществляет заведующий выпускающей кафедрой. Если заведующий кафедрой, исходя из содержания отзывов руководителя и рецензента, не считает возможным допустить студента к защите ВКР, вопрос об этом должен рассматриваться на заседании учебно-методической комиссии факультета с участием руководителя и автора работы. Решение учебно-методической комиссии доводится до сведения деканата.

В ГЭК по защите выпускных квалификационных работ до начала защиты представляются следующие документы:

- Приказ профильного проректора о допуске к защите студентов, выполнивших все требования учебного плана и программы подготовки соответствующего уровня;
- ВКР;
- Рецензию на ВКР с оценкой работы;
- Отзыв руководителя.

Требования к содержанию и оформлению презентации для защиты дипломного проекта

Презентация должна быть выполнена в редакторе Microsoft Office PowerPoint, с расширением .ppt. Количество слайдов должно быть рассчитано на сообщение по теме дипломного проекта не более 15 минут. Содержание слайдов должно соответствовать структуре дипломного проекта, методике ландшафтного проектирования и последовательности доклада. Размер шрифтов и изображений во время демонстрации должен быть различим с расстояния 5-7 метров, для этого необходимо избегать слайдов, перегруженных: декоративными эффектами оформления, сплошным неструктурированным текстом, рабочими таблицами с неструктурированными данными, большим количеством мелких изображений, несколькими фотографиями.

При составлении презентации фрагменты чертежей, выполненных вручную, необходимо отсканировать, поместить в презентацию как «вставка иллюстрации». Для больших по площади генпланов предусмотреть возможность демонстрации фрагментов. Перед распечаткой студент должен согласовать содержание всех материалов, детальные разработки, масштабы изображений и их компоновку на листах с руководителем проекта, продемонстрировав материалы в тех программах, в которых они выполнены (на ноутбуке). Во время защиты проекта выполнять демонстрацию чертежей в программах проектирования нельзя.

Обычно презентация содержит следующую информацию:

- ФИО студента, тема ВКР, ФИО научного руководителя
- Цель и задачи ВКР
- Основная часть (условия, объекты, методы, результаты)
- Выводы

### Требования к содержанию и оформлению презентационного плаката

Студент формирует презентационный плакат, на котором представляет все существенные материалы по объекту проектирования. Формат плаката - от А0, в зависимости от масштаба изображения, соблюдением типов линий стандартного начертания и толщины, с использованием стандартных условных изображений и упрощений. Все чертежи и схемы на презентационном плакате должны быть разработаны и представлены в стандартных масштабах (1:200, 1:500, 1:200, 1:100, 1:50, 1:20, 1:10) с указанием линейного масштаба. На листе должны быть указаны: направление на север, роза ветров, масштаб, экспликация (зонирование, назначение зданий и сооружений), условные обозначения, краткая пояснительная записка. Визуализации наиболее важных и интересных частей проекта.

## **2.5 Порядок защиты ВКР**

Процедура проведения государственных аттестационных испытаний определяется Порядком проведения государственной итоговой аттестации обучающихся в ФГБОУ ВО «Российский государственный аграрный университет – МСХА имени К.А. Тимирязева», которое доводится до

сведения студентов всех форм получения образования не позднее, чем за полгода до начала государственной итоговой аттестации.

Обучающийся, не прошедший одно государственное аттестационное испытание по уважительной причине, допускается к сдаче следующего государственного аттестационного испытания (при его наличии).

Защита выпускной квалификационной работы является завершающим этапом государственной итоговой аттестации выпускника.

Организация утверждает составы комиссий не позднее чем за 1 месяц до даты начала государственной итоговой аттестации.

Работа комиссии проводится в сроки, предусмотренные учебным планом и календарным учебным графиком. Расписание работы ГЭК согласовывается председателем ГЭК не позднее, чем за месяц до начала работы.

Процедура защиты ВКР включает в себя:

- открытие заседания ГЭК (председатель излагает порядок защиты, принятия решения, оглашения результатов ГЭК);
- представление председателем (секретарем) ГЭК выпускника (фамилия, имя, отчество), темы, руководителя (руководителя);
- доклад выпускника;
- вопросы членов ГЭК (записываются в протокол);
- заслушивание отзыв руководителя (руководителя);
- заслушивание рецензии;
- заключительное слово выпускника (ответы на высказанные замечания).

В процессе защиты ВКР студент делает доклад об основных результатах своей работы продолжительностью не более 15 минут, затем отвечает на вопросы членов комиссии по существу работы, а также на вопросы, отвечающие общим требованиям к профессиональному уровню выпускника, предусмотренные ФГОС ВО по направлению 35.03.10 Ландшафтная архитектура. Общая продолжительность защиты ВКР не более 30 минут.

Примерная структура доклада выпускника на защите:

1. Представление темы ВКР.
2. Актуальность проблемы.
3. Цель и задачи работы.
4. Предмет, объект исследования.
5. Результаты предпроектного анализа территории объекта проектирования
6. Описание принятого проектного решения в целом по объекту
7. Детальное описание проектных решений, подбора ассортимента и МАФ по фрагментам объекта (5-7 шт.)
8. Общие выводы.

Выпускник может по рекомендации кафедры представить дополнительно краткое содержание ВКР на одном из иностранных языков,

которое оглашается на защите выпускной работы и может сопровождаться вопросами к студенту на этом языке.

## 2.6 Критерии выставления оценок за ВКР

Критерии выставления оценок (соответствия уровня подготовки выпускника требованиям ФГОС ВО на основе выполнения и защиты выпускником ВКР является суммарный балл оценки ГЭК.

Суммарный балл оценки ГЭК определяется как среднее арифметическое итоговых оценок членов ГЭК и рецензента. Указанный балл округляется до ближайшего целого значения. При значительных расхождениях в баллах между членами ГЭК оценка ВКР и ее защиты определяется в результате закрытого обсуждения на заседании ГЭК. При этом голос председателя ГЭК является решающим.

Итоговая оценка члена ГЭК определяется как среднее арифметическое из оценок показателей (представленных в таблице 4), выставляемых по принятой четырех балльной системе.

При оценивании бакалавра по четырех балльной системе используют критерии, представленные в таблице 5.

Таблица 5

### Критерии выставления оценок при защите бакалаврских работ

Оценка	Критерий оценки бакалаврских работ
<p>Высокий уровень «5» (оценка - отлично) 90-100 %</p> <p>набранных баллов освоения компетенций от максимально возможного количества в соответствии с критериями оценки сформированности компетенций</p>	<p>Глубокое и хорошо аргументированное обоснование темы; четкая формулировка и понимание изучаемой проблемы; широкое и правильное использование относящейся к теме литературы и примененных аналитических методов; проявлено умение выявлять недостатки использованных теорий и делать обобщения на основе отдельных деталей. Содержание исследования и ход защиты указывают на наличие навыков работы студента в данной области. Оформление работы хорошее с наличием расширенной библиографии. Отзыв руководителя и рецензия положительные. Защита показала повышенную профессиональную подготовленность бакалавра и его склонность к научной работе.</p>
<p>Средний уровень «4» (хорошо) 76-89 %</p> <p>набранных баллов освоения компетенций от максимально возможного количества в соответствии с критериями оценки сформированности компетенций</p>	<p>Хорошо аргументированное обоснование темы; четкая формулировка и понимание изучаемой проблемы; использование ограниченного числа литературных источников, но достаточного для проведения исследования. Работа основана на среднем по глубине анализе изучаемой проблемы и при этом сделано незначительное число обобщений. Содержание исследования и ход защиты указывают на наличие практических навыков работы студента в данной области. ВКР хорошо оформлена с наличием необходимой библиографии. Отзыв руководителя и рецензия положительные. Ход защиты показал достаточную научную и профессиональную подготовку бакалавра.</p>
<p>Пороговый уровень «3» (удовлетворительно) 60-75 %</p>	<p>Достаточное обоснование выбранной темы, но отсутствует глубокое понимание рассматриваемой проблемы. В библиографии даны в основном ссылки на стандартные</p>



Оценка	Критерий оценки бакалаврских работ
<p>набранных баллов освоения компетенций от максимально возможного количества в соответствии с критериями оценки сформированности компетенций</p>	<p>литературные источники. Научные труды, необходимые для всестороннего изучения проблемы, использованы в ограниченном объеме. Заметна нехватка компетентности студента в данной области знаний. Оформление ВКР с элементами небрежности. Отзыв руководителя и рецензия положительные, но с замечаниями. Защита показала удовлетворительную профессиональную подготовку студента, но ограниченную склонность к научной работе</p>
<p>Минимальный уровень «2» (неудовлетворительно) менее 59%</p> <p>набранных баллов освоения компетенций от максимально возможного количества в соответствии с критериями оценки сформированности компетенций</p>	<p>Тема диссертации представлена в общем, виде. Ограниченное число использованных литературных источников. Шаблонное изложение материала. Наличие догматического подхода к использованным теориям и концепциям. Суждения по исследуемой проблеме не всегда компетентны. Неточности и неверные выводы по изучаемой литературе. Оформление ВКР с элементами заметных отступлений от принятых требований. Отзыв руководителя и рецензия с существенными замечаниями, но дают возможность публичной защиты диссертации. Во время защиты студентом проявлена ограниченная научная эрудиция</p>

При условии успешного прохождения всех установленных видов государственных аттестационных испытаний, входящих в государственную итоговую аттестацию, выпускнику присваивается квалификация «бакалавр» и выдается документ об образовании и квалификации.

Диплом бакалавра с отличием, диплом специалиста с отличием, диплом магистра с отличием выдается при следующих условиях: - все указанные в приложении к диплому оценки по дисциплинам (модулям), оценки за выполнение курсовых работ (проектов), за прохождение практик, за выполнение научных исследований, за факультативные дисциплины (за исключением оценок «зачтено») являются оценками «отлично» и «хорошо»; - все оценки по результатам государственной итоговой аттестации являются оценками - количество указанных в приложении к диплому оценок «отлично», включая оценки по результатам государственной итоговой аттестации, составляет не менее 75% от общего количества оценок, указанных в приложении к диплому.

### Составители:

Заведующий кафедрой  
ландшафтной архитектуры,  
доцент

А.И. Довганюк



МИНИСТЕРСТВО СЕЛЬСКОГО ХОЗЯЙСТВА РОССИЙСКОЙ ФЕДЕРАЦИИ  
ФЕДЕРАЛЬНОЕ ГОСУДАРСТВЕННОЕ БЮДЖЕТНОЕ ОБРАЗОВАТЕЛЬНОЕ УЧРЕЖДЕНИЕ ВЫСШЕГО ОБРАЗОВАНИЯ  
РОССИЙСКИЙ ГОСУДАРСТВЕННЫЙ АГРАРНЫЙ УНИВЕРСИТЕТ –  
МСХА имени К.А. ТИМИРЯЗЕВА  
(ФГБОУ ВО РГАУ - МСХА имени К.А. Тимирязева)

Факультет Садоводства и ландшафтной архитектуры  
Кафедра ландшафтной архитектуры

**ВЫПУСКНАЯ КВАЛИФИКАЦИОННАЯ РАБОТА**  
(бакалаврская работа)

«\_\_\_\_\_»  
название ВКР

по направлению **35.03.10 – Ландшафтная архитектура**

Зав. выпускающей кафедрой

(подпись, дата)

ФИО

«Допустить к защите»

«\_\_\_» \_\_\_\_\_ 202\_ г.

Руководитель

(подпись, дата)

ФИО

Консультант

(подпись, дата)

ФИО

Студент

(подпись, дата)

ФИО

Рецензент

(подпись, дата)

ФИО

Нормоконтроль

(подпись, дата)

ФИО

Москва, 202\_



МИНИСТЕРСТВО СЕЛЬСКОГО ХОЗЯЙСТВА РОССИЙСКОЙ ФЕДЕРАЦИИ  
ФЕДЕРАЛЬНОЕ ГОСУДАРСТВЕННОЕ БЮДЖЕТНОЕ ОБРАЗОВАТЕЛЬНОЕ УЧРЕЖДЕНИЕ ВЫСШЕГО ОБРАЗОВАНИЯ  
РОССИЙСКИЙ ГОСУДАРСТВЕННЫЙ АГРАРНЫЙ УНИВЕРСИТЕТ –  
МСХА имени К.А. ТИМИРЯЗЕВА  
(ФГБОУ ВО РГАУ - МСХА имени К.А. Тимирязева)

Факультет садоводства и ландшафтной архитектуры  
Кафедра ландшафтной архитектуры

Утверждаю: \_\_\_\_\_  
Зав. выпускающей кафедрой

«\_\_\_» \_\_\_\_\_ 202\_г.

**ЗАДАНИЕ**

**НА ВЫПУСКНУЮ КВАЛИФИКАЦИОННУЮ РАБОТУ(ВКР)**

Студент \_\_\_\_\_

Тема ВКР (утверждена приказом по университету от «\_\_» \_\_\_\_\_ 202\_г. №\_\_)

« \_\_\_\_\_ »

Срок сдачи ВКР «\_\_\_» \_\_\_\_\_ 202\_г.

Исходные данные к работе \_\_\_\_\_

Перечень подлежащих разработке в работе вопросов:

\_\_\_\_\_  
\_\_\_\_\_  
\_\_\_\_\_  
\_\_\_\_\_  
\_\_\_\_\_

Перечень дополнительного материала \_\_\_\_\_

\_\_\_\_\_  
\_\_\_\_\_

Дата выдачи задания  
«\_\_\_» \_\_\_\_\_ 202\_г.

Руководитель (подпись, ФИО)

Задание принял к исполнению (подпись студента)

«\_\_\_» \_\_\_\_\_ 202\_г.

**РЕЦЕНЗИЯ**

на выпускную квалификационную работу (бакалаврскую работу) студента  
Федерального государственного бюджетного образовательного учреждения высшего  
образования «**Российский государственный аграрный университет – МСХА имени  
К.А. Тимирязева**»

Студент (ка) \_\_\_\_\_

Кафедра \_\_\_\_\_

Факультет \_\_\_\_\_

Представленная ВКР на тему: \_\_\_\_\_

содержит пояснительную записку на \_\_\_\_\_ листах и дополнительный материал в виде

ВКР по содержанию разделов, глубине их проработки и объему (соответствует, не соответствует) требованиям к выпускной квалификационной работе.

**ОСНОВНЫЕ ДОСТОИНСТВА И НЕДОСТАТКИ ВКР**

1 Актуальность, значимость темы в теоретическом и практическом плане

\_\_\_\_\_  
\_\_\_\_\_  
\_\_\_\_\_

2 Краткая характеристика структуры ВКР

\_\_\_\_\_  
\_\_\_\_\_  
\_\_\_\_\_

3 Достоинства ВКР, в которых проявились оригинальные выводы, самостоятельность студента, эрудиция, уровень теоретической подготовки, знание литературы и т.д.

\_\_\_\_\_  
\_\_\_\_\_  
\_\_\_\_\_  
\_\_\_\_\_  
\_\_\_\_\_  
\_\_\_\_\_  
\_\_\_\_\_  
\_\_\_\_\_  
\_\_\_\_\_  
\_\_\_\_\_

---

---

---

---

---

---

4 Недостатки ВКР (по содержанию и оформлению)

---

---

---

---

---

---

---

---

---

---

---

---

---

---

---

---

---

---

---

---

---

---

---

---

5 Особые замечания, пожелания и предложения

---

---

---

---

ВКР отвечает предъявляемым к ней требованиям и заслуживает \_\_\_\_\_  
оценки, \_\_\_\_\_  
(отличной, хорошей, удовлетворительной, не удовлетворительной)

а выпускник – присвоения квалификации \_\_\_\_\_

Рецензент

---

(фамилия, имя, отчество, должность, место работы)

---

Дата: «\_\_\_\_» \_\_\_\_\_ 202\_ г.

Подпись: \_\_\_\_\_