



МИНИСТЕРСТВО СЕЛЬСКОГО ХОЗЯЙСТВА РОССИЙСКОЙ ФЕДЕРАЦИИ  
ФЕДЕРАЛЬНОЕ ГОСУДАРСТВЕННОЕ БЮДЖЕТНОЕ ОБРАЗОВАТЕЛЬНОЕ УЧРЕЖДЕНИЕ ВЫСШЕГО ОБРАЗОВАНИЯ  
«РОССИЙСКИЙ ГОСУДАРСТВЕННЫЙ АГРАРНЫЙ УНИВЕРСИТЕТ –  
МСХА имени К.А. ТИМИРЯЗЕВА»  
(ФГБОУ ВО РГАУ - МСХА имени К.А. Тимирязева)

Институт экономики и управления АПК  
Кафедра финансов

И.о. директора института экономики и  
управления АПК

д.э.н., профессор Хоружий Л.И.

“ 11 ” 08 2020 г.



## МЕТОДИЧЕСКИЕ УКАЗАНИЯ

### ПРОВЕДЕНИЯ ПРОИЗВОДСТВЕННОЙ ПРАКТИКИ

**Б2.В.04 (П) Производственная практика по получению  
профессиональных умений и опыта профессиональной деятельности**

для подготовки бакалавров

Направление 38.03.01 Экономика  
Направленность: «Финансы и кредит»

Курс 2  
Семестр 4

Год начала подготовки: 2019

Москва, 2020

Разработчики:

Костина Р.В. канд. экон. наук, профессор *Р.Костина* «16» 08 2020г.

Зарук Н.Ф., доктор. экон. наук, профессор *Н.Ф.Зарук* «16» 08 2020г.

Коломеева Е.С. ст. препод. *Е.С.Коломеева* «16» 08 2020г.

Методические указания обсуждены на заседании кафедры финансов  
протокол № 1 от 20.08 2020 г.

Зав. кафедрой финансов Костина Р.В., к.э.н., профессор *Р.Костина*

«20» 08 2020г.

**Согласовано:**

Председатель учебно-методической  
комиссии института экономики и  
управления АПК

Корольков А.Ф., к.э.н., доцент  
(ФИО, ученая степень, ученое звание)

*А.Ф.Корольков*

(подпись)

«21» 08 2020г.

## СОДЕРЖАНИЕ

Аннотация.....	4
1. Цель практики .....	6
2. Задачи практики .....	6
3. Компетенции обучающихся, формируемые в результате прохождения практики.....	6
4. Содержание практики .....	9
5. Методические указания по выполнению программы практики .....	11
<i>Правила оформления и ведения дневника .....</i>	<i>22</i>
6. Общие требования, структура отчета и правила его оформления.....	22
Оформление текстового материала (ГОСТ 7.0.11 – 2011) .....	24
Оформление ссылок (ГОСТР 7.0.5).....	25
Оформление иллюстраций (ГОСТ 2.105-95).....	25
Общие правила представления формул (ГОСТ 2.105-95) .....	26
Оформление таблиц (ГОСТ 2.105-95) .....	27
Оформление библиографического списка (ГОСТ 7.1).....	28
Оформление приложений (ГОСТ 2.105-95) .....	30
Требования к лингвистическому оформлению отчета по практике .....	30
7. Учебно-методическое и информационное обеспечение практики.....	32
Основная литература .....	32
Дополнительная литература.....	32
Программное обеспечение и Интернет-ресурсы .....	33
8. Материально-техническое обеспечение практики .....	34
9. Промежуточная аттестация по практике.....	34
Приложения.....	38

## АННОТАЦИЯ

**Б2.В.04 (П)** Производственная практика по получению профессиональных умений и опыта профессиональной деятельности» для подготовки бакалавров по направлению 38.03.01 Экономика направленности «Финансы и кредит»

Курс 2, семестр 4.

**Форма проведения практики:** непрерывная (концентрированная); индивидуальная.

**Способ проведения:** стационарная и выездная.

**Цель практики:** овладение практическими умениями и навыками в осуществлении сбора, анализа и обработки данных для проведения экономических расчетов, описания экономических процессов и явлений, принятия управленческих решений с учетом критериев социально-экономической эффективности, рисков и возможных социально-экономических последствий.

**Задачи практики:**

– получить первичные навыки расчетно-экономической деятельности с применением современных технических средств и информационных технологий: подготовить исходные данные для проведения расчетов экономических и социально-экономических показателей, характеризующих деятельность хозяйствующего субъекта; провести расчеты экономических и социально-экономических показателей на основе типовых методик с учетом действующей нормативно-правовой базы;

–изучить основы аналитической, научно-исследовательской деятельности: знать методику подбора и поиска необходимой для решения поставленных задач информации, уметь осуществлять поиск информации по полученному заданию, применять современные технические средства и информационные технологии для обработки массива данных в соответствии с поставленной задачей, проводить анализ, оценку, интерпретацию полученных результатов и делать обоснованные выводы; проводить анализ и интерпретацию показателей, характеризующих социально-экономические процессы и явления на микро- и макроуровне; на основе проведенного анализа составить отчет по практике;

– получить навыки организационно-управленческой деятельности: на основе проведенного анализа финансовой деятельности организации выработать варианты управленческих решений, обосновать их выбор на основе критериев социально-экономической эффективности с учетом рисков и возможных социально-экономических последствий;

–приобрести начальные навыки и умения в расчетно-финансовой деятельности: профессионально применять законодательство и иные нормативные правовые акты Российской Федерации, регулирующие финансовую деятельность.

**Требования к результатам освоения практики:** в результате освоения практики формируются следующие компетенции: ПК-3, ПК-4, ПК-11.

**Краткое содержание практики:** Практика предусматривает следующие этапы:

1. Подготовительный этап: инструктаж по вопросам охраны труда, пожарной безопасности.

2. Основной этап: сбор, обработка анализ информации, необходимой для выполнения заданий, предусмотренных данной программой.

3. Заключительный этап: подготовка к зачету с оценкой (написание отчета по практике), сдача зачета с оценкой (защита отчета по практике).

**Место проведения:** практика может проходить на базе сельскохозяйственных организаций, фермерских хозяйств любых районов и областей Российской Федерации, банков, предприятий агробизнеса всех размеров и форм собственности.

**Общая трудоемкость практики** составляет 4 зач. ед. (144 часа).

**Промежуточный контроль по практике:** зачет с оценкой.

## **1. Цель практики**

**Цель прохождения** Производственной практики по получению профессиональных умений и опыта профессиональной деятельности – овладение практическими умениями и навыками в осуществлении сбора, анализа и обработки данных для проведения экономических расчетов, описания экономических процессов и явлений, принятия управленческих решений с учетом критериев социально-экономической эффективности, рисков и возможных социально-экономических последствий.

## **2. Задачи практики**

– получить первичные навыки расчетно-экономической деятельности с применением современных технических средств и информационных технологий: подготовить исходные данные для проведения расчетов экономических и социально-экономических показателей, характеризующих деятельность хозяйствующего субъекта; провести расчеты экономических и социально-экономических показателей на основе типовых методик с учетом действующей нормативно-правовой базы;

–изучить основы аналитической, научно-исследовательской деятельности: знать методику подбора и поиска необходимой для решения поставленных задач информации, уметь осуществлять поиск информации по полученному заданию, применять современные технические средства и информационные технологии для обработки массива данных в соответствии с поставленной задачей, проводить анализ, оценку, интерпретацию полученных результатов и делать обоснованные выводы; проводить анализ и интерпретацию показателей, характеризующих социально-экономические процессы и явления на микро- и макроуровне; на основе проведенного анализа составить отчет по практике;

– получить навыки организационно-управленческой деятельности: на основе проведенного анализа финансовой деятельности организации выработать варианты управленческих решений, обосновать их выбор на основе критериев социально-экономической эффективности с учетом рисков и возможных социально-экономических последствий;

–приобрести начальные навыки и умения в расчетно-финансовой деятельности: профессионально применять законодательство и иные нормативные правовые акты Российской Федерации, регулирующие финансовую деятельность.

## **3. Компетенции обучающихся, формируемые в результате прохождения практики**

Прохождение Производственной практики по получению профессиональных умений и опыта профессиональной деятельности направлено на формирование у обучающихся профессиональных компетенций (ПК), представленных в таблице 1.

Таблица 1

**Требования к результатам освоения по программе практики**

№ п/п	Индекс компетенции	Содержание компетенции (или её части)	Планируемые результаты прохождения практики обучающимися		
			знать	уметь	владеть
1.	ПК-3	Выполнять необходимые для составления экономических разделов планов расчеты, обосновывать их и представлять результаты работы в соответствии с принятыми в организации стандартами	Состав и структуру экономических разделов планов; основы проведения расчетов экономических разделов планов;	Обосновывать проведенные расчеты в экономических разделах планов; представлять результаты работы в соответствии с требованиями к защите отчета по практике	Навыками сбора, обработки, анализа информации, необходимой для проведения расчетов в соответствии с заданием на практику.
2.	ПК-4	На основе описания экономических процессов и явлений строить стандартные теоретические и эконометрические модели, анализировать и содержательно интерпретировать полученные результаты	способы и методику построения стандартных теоретических и эконометрических моделей на основе описания экономических процессов; способы анализа полученных результатов	применять способы и методику построения стандартных теоретических и эконометрических моделей на основе описания экономических процессов; анализировать и интерпретировать полученные результаты	практическими навыками построения стандартных теоретических и эконометрических моделей на основе описания экономических процессов; навыками анализа и интерпретации полученных результатов
3.	ПК-11	Критически оценить предлагаемые варианты управленческих решений и разработать и обосновать предложения по их совершенствованию с учетом критериев социально-экономической эффективности, рисков и возможных социально-экономических последствий	критерии социально-экономической эффективности, рисков и возможных социально-экономических последствий для оценки предлагаемых вариантов управленческих решений в финансовой сфере	критически оценивать предлагаемые варианты управленческих решений в финансовой сфере, разрабатывать и обосновывать предложения по их совершенствованию с учетом критериев социально-экономической эффективности, рисков и возможных социально-экономических последствий	навыками оценки управленческих решений в финансовой сфере, разработки и обоснования предложений по их совершенствованию с учетом критериев социально-экономической эффективности, рисков и возможных социально-экономических последствий

Таблица 2

**Перечень компетенций с указанием этапов их формирования в процессе освоения практики**

№ п/п	Код формируемой компетенции	Этапы формирования компетенции в процессе прохождения практики	Наименование оценочного средства
1	ПК-3	Раздел 1 отчета «Анализ отрасли»: экономическая характеристика выбранной для анализа отрасли в разрезе РФ, округа, области/края, возможно, района. Сбор необходимой для анализа информации; обработка; расчеты показателей; анализ и описание текущего экономического положения отрасли. Данные для анализа должны быть собраны за 3-5 лет. Раздел отчета должен быть оформлен в соответствии с принятыми в Институте правилами и стандартами оформления отчетов о производственной практике (см. Программу практики, раздел 7.3).	Раздел 1 Отчета по практике «Анализ отрасли»  Защита отчета по практике
2	ПК-4	Раздел 3 Отчета по практике «Анализ финансово-экономической деятельности» На основе собранной информации провести прогнозирование 2-3 основных финансовых показателей деятельности организации на перспективу (на 2-4 года) с помощью построения линии Тренда. Проанализировать полученные результаты, содержательно их интерпретировать	Раздел 3 Отчета по практике «Анализ финансово-экономической деятельности»  Защита отчета по практике
3	ПК-11	Раздел 2 Отчета по практике: Организационно-экономическая характеристика организации». Провести оценку существующей структуры управления, оценить выполнение функций финансовым отделом организации. Предложить пути оптимизации в части распределения финансовых функций между работниками/отделами, если это необходимо. Обосновать предложения по совершенствованию структуры финансового отдела. Раздел 3 Отчета по практике «Анализ финансово-экономической деятельности». Провести расчеты показателей, характеризующих финансово-экономическую деятельность организации. Проанализировать полученные результаты. Сделать выводы о современном финансово-экономическом положении организации, разработать и обосновать предложения по его улучшению. Соотнести полученные рекомендации с возможной социально-экономической эффективностью от внедрения рекомендаций, оценить риски принимаемых решений и возможных социально-экономических последствий.	Раздел 2 отчета по практике «Организационно-экономическая характеристика организации»  Раздел 3 Отчета по практике «Анализ финансово-экономической деятельности»  Защита отчета по практике



#### **4. Содержание практики**

*При прохождении практики в сторонней организации (на производстве):*

Контактная работа в объеме 1,34 часа при проведении производственной практики по получению профессиональных умений и опыта профессиональной деятельности предусматривает следующие виды работ руководителя практики от организации с практикантами:

- инструктаж по общим вопросам организации практики;
- выдача индивидуального задания;
- составление рабочего графика (плана) практики;
- текущая консультация и контроль выполнения заданий;
- проверка и приём отчетов по практике.

#### **День 1**

##### **1 этап. Подготовительный этап**

Студент проходит инструктаж по общим вопросам организации практики в организации (на производстве): по вопросам охраны труда, пожарной безопасности. Согласовывается рабочий график (план) практики. Практикант знакомится с предоставленным рабочим местом и организацией производственного процесса.

На протяжении всей практики студент должен вести дневник по практике.

##### **2 этап. Основной этап**

#### **Дни 2-3**

- собрать информацию об организации: копию Устава или иного регламентирующего деятельность организации документа;
- осуществить сбор, обработку и систематизацию информации по структуре управления организацией, в т. ч. структуре финансового отдела; по производственной структуре организации;
- провести оценку функций финансового отдела организации, описать основные функции.

#### **Дни 4-5**

Следует собрать аналитические материалы, данные статистической отчетности за 3 года. Следует скопировать следующие отчетные формы организации, где проходит практика:

Для организаций:

- Приложение N 1. Формы бухгалтерского баланса и отчета о финансовых результатах:
  - Бухгалтерский баланс (Форма по ОКУД 0710001)
  - Отчет о финансовых результатах (Форма по ОКУД 0710002)
- Приложение N 2. Формы отчета об изменениях капитала и отчета о движении денежных средств:
  - Отчет об изменениях капитала (Форма по ОКУД 0710004);
  - Отчет о движении денежных средств (Форма по ОКУД 0710005);
  - Отчет о целевом использовании средств (Форма по ОКУД 0710003);

- Любые другие статистические формы отчетности, ведущиеся в организации, которые помогут при описании деятельности организации.

Для банков:

- Обратная ведомость по счетам бухгалтерского учета кредитной организации (Код формы по ОКУД 0409101);
- Отчёт о финансовых результатах (Код формы 0409102);
- Расчёт собственных средств (капитала) («Базель III») (Код формы 0409123);
- Информация об обязательных нормативах и о других показателях деятельности кредитной организации (Код формы 0409135);
- Консолидированный балансовый отчет (Код формы по ОКУД 0409802);
- Консолидированный отчет о финансовых результатах (Код формы по ОКУД 0409803);
- Расчет собственных средств (капитала) и значений обязательных нормативов банковской группы (Код формы по ОКУД 0409805);
- иные ведущиеся в банках отчетные документы, которые помогут всесторонне охарактеризовать место прохождения практики.

Иные организации:

- отчетность собирается по согласованию с руководителем практики от кафедры.

### **Дни 6-9**

Для организаций:

- Проанализировать состав и динамику основных финансовых показателей;
- Дать общую характеристику финансового состояния организации;
- Провести анализ актива и пассива баланса организации.

Для банков:

Рассчитать и проанализировать:

- структуру и динамику привлеченных средств;
- структуру и динамику затрат;
- ставку привлечения;
- структуру и динамику активов;
- структуру и динамику доходов;
- доходность активных операций.

### **3 этап Заключительный этап**

### **Дни 10-14**

Проводится обработка и анализ полученной информации; подготовка к защите отчета по практике:

- оформить дневник по практике;
- изучать специальную литературу, которая поможет сделать грамотные выводы по проведенным расчетам;
- составить отчет по производственной практике в соответствии с темой исследования;
- подготовить доклад для защиты отчета по производственной практике (с возможной, но не обязательной подготовкой презентации).

## Самостоятельное изучение тем

№ п/п	Название тем для самостоятельного изучения	Компетенции
1	Самостоятельный сбор, анализ и обработка информации для написания раздела отчета «Анализ отрасли»	ПК-3 ПК-4 ПК-11

Студент по выбранной теме исследования проводит анализ отрасли минимум за 3 последних года. Например, если практика проходится в сельскохозяйственной организации, следует провести расчеты, показывающие современное положение сельского хозяйства.

### 5. Методические указания по выполнению программы практики Раздел I «Анализ отрасли»

Для написания полноценного и развернутого отчета по практике следует уделить большое внимание сбору необходимой информации.

Для раздела 1 отчета следует воспользоваться:

1) ежегодным сборником Федеральной службы государственной статистики «Регионы России. Социально-экономические показатели», который содержит официальную статистическую информацию, отражающую явления и процессы, произошедшие в экономической и социальной жизни Российской Федерации. Сборник содержит информацию в разрезе экономической деятельности, т.е. следует выбрать деятельность, соответствующую теме исследования.

2) сборником Федеральной службы государственной статистики «Финансы России»;

3) статистическими данными Федеральной службы государственной статистики на сайте <http://www.gks.ru>.

Следует охарактеризовать следующие показатели (в разрезе РФ, округа, области/края, соответствующего теме исследования), данные следует представлять за как можно более длительный период, не менее 5 лет:

- численность предприятий в выбранной области исследования;
- оборот организаций;
- стоимость основных фондов;
- степень износа основных фондов;
- удельный вес полностью изношенных основных фондов;
- сальдированный финансовый результат деятельности;
- рентабельность проданной продукции, работ, услуг;
- удельный вес убыточных организаций;
- сумма убытка организаций;
- задолженность по кредитам в рублях, предоставленным кредитными организациями юридическим лицам;
- кредиторская и дебиторская задолженность организаций;
- численность работников, перед которыми организация имеет просроченную задолженность по заработной плате;

- просроченная задолженность по заработной плате работникам организаций.

- внеоборотные и оборотные активы организации;

- запасы и затраты организаций;

- собственные и заемные средства организаций;

- собственные оборотные средства организаций.

Примеры таблиц для заполнения

Таблица 3

Состояние основных фондов

	201... г.	...	20.. г.	Сравнение показателей, +, - (%)
1. Численность предприятий в выбранной области исследования				
- РФ				
- Округ				
- Область/край				
2. Стоимость основных фондов				
- РФ				
- Округ				
- Область/край				
3. Степень износа основных фондов				
- РФ				
- Округ				
- Область/край				
4. Удельный вес полностью изношенных основных фондов				
- РФ				
- Округ				
- Область/край				
...				

Таблица 4

## Финансовые результаты деятельности организаций

	201.. г.	...	20.. г.	Сравнение показателей, +, - (%)
1. Сальдированный финансовый результат деятельности				
- РФ				
- Округ				
- Область/край				
2. Рентабельность проданной продукции...				
- РФ				
- Округ				
- Область/край				
3. Удельный вес убыточных организаций				
- РФ				
- Округ				
- Область/край				
4. Сумма убытка организаций				
- РФ				
- Округ				
- Область/край				
...				

Таблица 5

## Общая характеристика финансового состояния организации

Показатели	20-n г.	20-n+1 г.	20-n+2 г.	Отклонение 20-n+2 г. от	
				20-n г.	20n+1 г.
Общая стоимость имущества организации					
- РФ					
- Округ					
- Область/край					
Внеоборотные активы					
- РФ					
- Округ					
- Область/край					
Оборотные активы					
- РФ					
- Округ					
- Область/край					

Стоимость материальных оборотных средств					
- РФ					
- Округ					
- Область/край					
Собственные средства					
- РФ					
- Округ					
- Область/край					
Заемные средства					
- РФ					
- Округ					
- Область/край					
Дебиторская задолженность					
- РФ					
- Округ					
- Область/край					
Кредиторская задолженность					
- РФ					
- Округ					
- Область/край					
Собственные оборотные средства					
- РФ					
- Округ					
- Область/край					

После проведенного сбора информации, ее систематизации следует сделать выводы о современном экономическом состоянии отрасли.

## **Раздел II «Организационно-экономическая характеристика организации»**

- собрать информацию об организации: копию Устава или иного регламентирующего деятельность организации документа;
- осуществить сбор, обработку и систематизацию информации по структуре управления организацией, в т. ч. структуре финансового отдела; по производственной структуре организации;
- провести оценку функций финансового отдела организации, описать основные функции.

1) На основе собранных материалов опишите организационно-правовую форму организации, форму собственности, отрасль, в которой работает организация, основные выпускаемые продукты и др. Общая характеристика должна занимать не более 2-3 страниц машинописного текста.

На рис. 1 изображена схема структуры управления условной организацией.

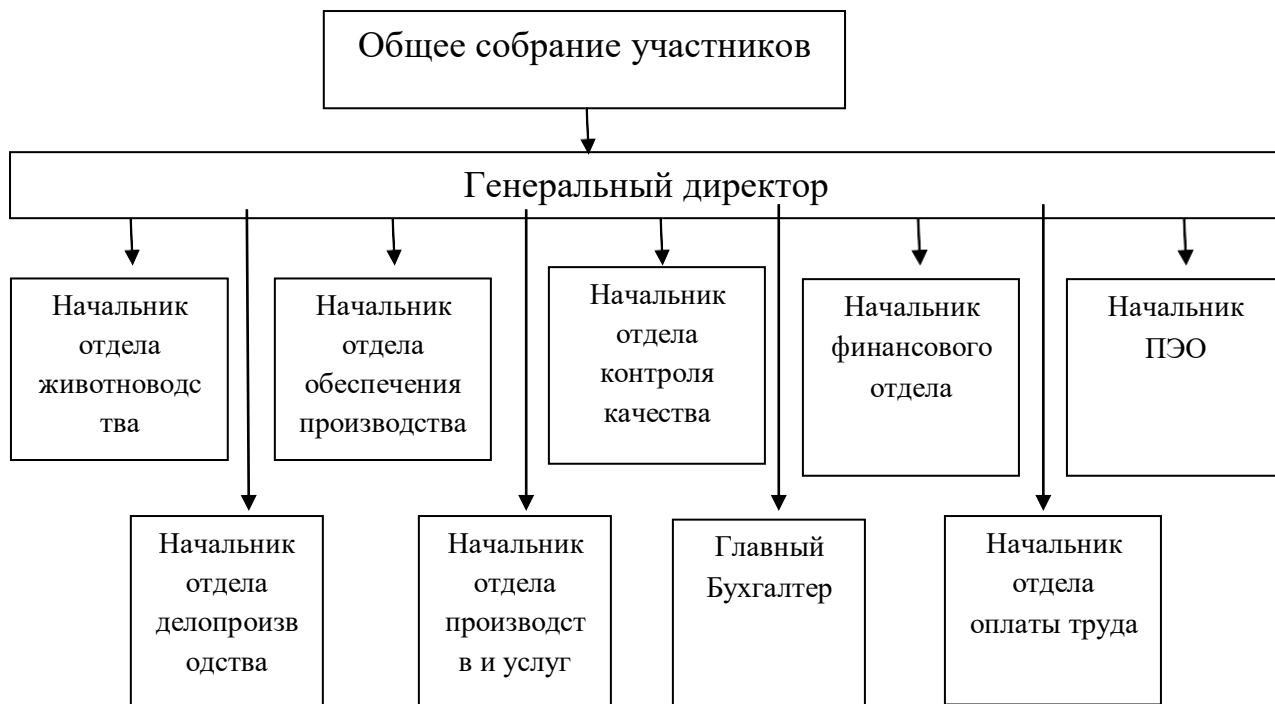


Рисунок 1 – Структура управления ООО «XX»

Исходя из данного примера, разработайте структуру управления для своей организации.

Опишите основные функции управленческого состава организации, дайте оценку этим функциям.

На рисунке 2 приведен пример производственной структуры условной организации.

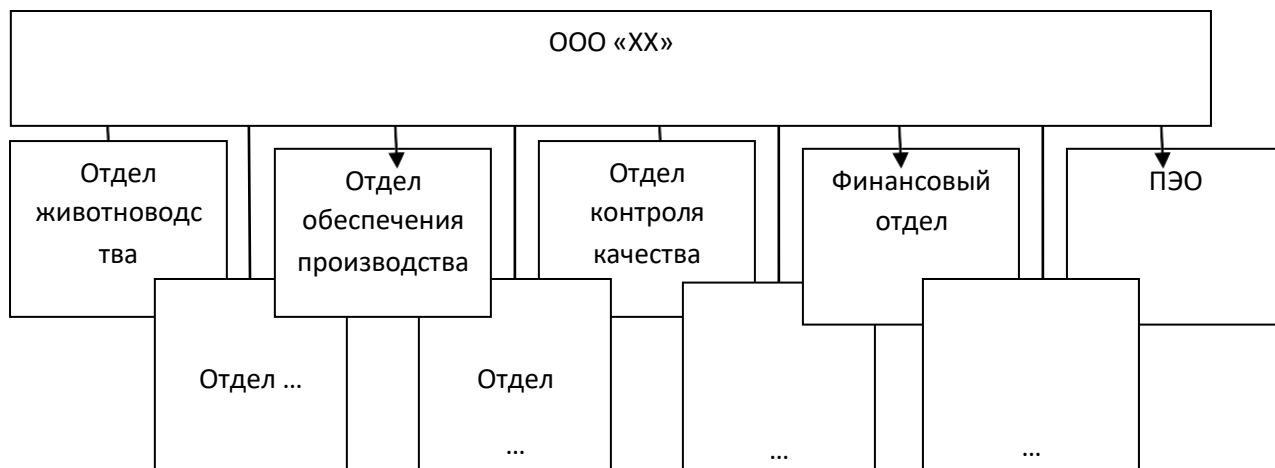


Рисунок 2 – Производственная структура ООО «XX»

Проанализируйте данную структуру. Дополните схему. Опишите основные функции каждого отдела организации.

### Раздел III «Анализ финансово-экономической деятельности»

Следует собрать аналитические материалы, данные статистической отчетности за 3 года. Следует скопировать следующие отчетные формы организации, где проходится практика:

Для организаций:

- Приложение N 1. Формы бухгалтерского баланса и отчета о финансовых результатах:

- Бухгалтерский баланс (Форма по ОКУД 0710001)

- Отчет о финансовых результатах (Форма по ОКУД 0710002)

- Приложение N 2. Формы отчета об изменениях капитала и отчета о движении денежных средств:

- Отчет об изменениях капитала (Форма по ОКУД 0710004);

- Отчет о движении денежных средств (Форма по ОКУД 0710005);

- Отчет о целевом использовании средств (Форма по ОКУД 0710003);

- Любые другие статистические формы отчетности, ведущиеся в организации, которые помогут при описании деятельности организации.

Для банков:

- Оборотная ведомость по счетам бухгалтерского учета кредитной организации (Код формы по ОКУД 0409101);

- Отчёт о финансовых результатах (Код формы 0409102);

- Расчёт собственных средств (капитала) («Базель III») (Код формы 0409123);

- Информация об обязательных нормативах и о других показателях деятельности кредитной организации (Код формы 0409135);

- Консолидированный балансовый отчет (Код формы по ОКУД 0409802);

- Консолидированный отчет о финансовых результатах (Код формы по ОКУД 0409803);

- Расчет собственных средств (капитала) и значений обязательных нормативов банковской группы (Код формы по ОКУД 0409805);

- иные ведущиеся в банках отчетные документы, которые помогут всесторонне охарактеризовать место прохождения практики.

Иные организации:

- отчетность собирается по согласованию с руководителем практики от кафедры.

### **Если практика проходится в организации:**

- Проанализировать состав и динамику основных финансовых показателей;

- Дать общую характеристику финансового состояния организации;

- Провести анализ актива и пассива баланса организации.

Ниже представлены примеры таблиц для заполнения.



Таблица 6

Состав и динамика основных финансовых показателей, тыс. руб.

Показатели	201_ г.	201_ г.	201_ г.	Отклонение 201_ г. от	
				201_ г.	201_ г.
Выручка (нетто)					
Себестоимость проданных товаров, продукции, работ, услуг					
Валовая прибыль					
Прибыль (убыток) от продаж					
Проценты к получению					
Проценты к уплате					
Прочие доходы					
Прочие расходы					
Текущий налог на прибыль					
Чистая прибыль (убыток)					

Таблица 7

Общая характеристика финансового состояния организации, тыс. руб.

Показатели	201_ г.	201_ г.	201_ г.	Отклонение 201_ г. от	
				201_ г.	201_ г.
<b>1</b>	<b>2</b>	<b>3</b>	<b>4</b>	<b>5</b>	<b>6</b>
Общая стоимость имущества организации					
Внеоборотные активы					
Оборотные активы					
Собственные средства					
Заемные средства					
Дебиторская задолженность					
Кредиторская задолженность					
Собственные оборотные средства					
Рабочий капитал					



Таблица 9

## Анализ пассива баланса организации

Показатели	На конец 201_г.		На конец 201_г.		На конец 201_г.		Отклонение 201_ от 201_г.	
	Тыс. руб.	%	Тыс.руб	%	Тыс.руб.	%	В тыс.руб	%
1	2	3	4	5	6	7	8	9
Капитал и резервы:								
Уставный капитал								
Нераспределенная прибыль (непокрытый убыток)								
Долгосрочные обязательства								
Заемные средства								
Прочие обязательства								
Краткосрочные обязательства								
Заемные средства								
Кредиторская задолженность								

Приведите графическое изображение структуры актива и пассива баланса.

Проанализируйте полученные результаты. Сделайте выводы о современном финансово-экономическом положении организации, разработайте и обоснуйте предложения по его улучшению. Соотнесите полученные рекомендации с возможной социально-экономической эффективностью от их внедрения, оцените риски принимаемых решений и возможных социально-экономических последствий.

На основе собранной информации проведите прогнозирование 2-3 основных финансовых показателей деятельности организации на перспективу (на 2-4 года) с помощью построения линии Тренда. Проанализируйте полученные результаты, содержательно их интерпретируйте.

**Если практика проходится в банке:**

На основе собранной информации проведите расчеты в нижеследующих таблицах.

Таблица 10

## Анализ структуры и динамики привлеченных средств

Наименование статьи	01.01.201_		01.01.201_		Темп роста
	Млрд. руб.	%	Млрд. руб.	%	
Средства ЦБ РФ					
Остатки на счетах банков корреспондентов, включая МБК					
Средства клиентов не являющихся кредитными организациями (без вкладов)					
Вклады физ. лиц					
Собственные долговые обязательства (векселя)					
Прочие привлеченные средства					
Всего					

Таблица 11

## Анализ структуры и динамики затрат

Наименование статьи	01.01.201_		01.01.201_		Темп роста
	Млрд. руб.	%	Млрд. руб.	%	
Процентные расходы всего в том числе:					
- за остатки на счетах банков корреспондентов и МБК					
- средства клиентов не являющихся кредитными организациями (с учетом вкладов физических лиц)					
- собственные долговые обязательства (векселя)					
Прочие расходы					
Образовано резервов					
Всего затрат					
Прибыль (убыток) после налогообложения					

Таблица 12

## Ставки привлечения

Наименование статьи	Стоимость единицы %	
	201_г.	201_г.
По привлеченным средствам кредитных организаций, включая МБК		
.По остаткам на расчетных счетах клиентов, включая вклады физических лиц		
По выпущенным долговым обязательствам (векселям)		

Таблица 13

## Структура и динамика активов

Наименование статьи	01.01.201_		01.01.201_		Темп роста
	Млрд. руб.	%	Млрд. руб.	%	%
Денежные средства					
Средства в ЦБ РФ					
Средства в кредитных организациях					
Чистая ссудная задолженность					
Чистые вложения в ценные бумаги имеющиеся в наличие для продажи					
Инвестиции в дочерние предприятия					
Чистые вложения в ценные бумаги удерживаемые до погашения					
Прочие активы					
Всего					

Таблица 17

## Структура и динамика доходов

Наименование статьи	01.01.201_		01.01.201_		Темп роста
	Млрд. руб.	%	Млрд. руб.	%	%
Процентные доходы всего в том числе					
- от размещения средств в кредитных организациях					
- от ссуд предоставленных клиентам не являющимися кредитными организациями					
- от вложений в ценные бумаги					

Прочие доходы					
Всего доходов					

Таблица 18

Доходность активных операций

Наименование статьи	Стоимость единицы %	
	201_г.	201_г.
От размещения средств в кредитных организациях		
От ссуд предоставленных клиентам не являющимися кредитными организациями		
От вложений в ценные бумаги		

Проанализируйте полученные результаты. Сделайте выводы о современном финансово-экономическом положении банка, разработайте и обоснуйте предложения по его улучшению. Соотнесите полученные рекомендации с возможной социально-экономической эффективностью от их внедрения, оцените риски принимаемых решений и возможных социально-экономических последствий.

На основе собранной информации проведите прогнозирование 2-3 основных финансовых показателей деятельности банка на перспективу (на 2-4 года) с помощью построения линии Тренда. Проанализируйте полученные результаты, содержательно их интерпретируйте.

*Правила оформления и ведения дневника*

Во время прохождения практики обучающийся последовательно выполняет сбор, обработку и анализ информации согласно программе практики, а результаты заносит в дневник.

Его следует заполнять ежедневно по окончании рабочего дня. В дневнике отражаются все работы, предусмотренные программой практики. При описании выполненных работ указывают цель и характеристику работы, способы и методы ее выполнения, приводятся результаты и дается их оценка.

Необходимо помнить, что дневник является основным документом, характеризующим работу обучающегося. Записи в дневнике должны быть четкими и аккуратными. Перед защитой отчета по практике дневник проверяет руководитель практики от Университета, делает устные и письменные замечания по ведению дневника и ставит свою подпись.

**6. Общие требования, структура отчета и правила его оформления**

**Общие требования.** Общие требования к отчету:

- четкость и логическая последовательность изложения материала;
- убедительность аргументации;
- краткость и точность формулировок, исключающих возможность неоднозначного толкования;
- конкретность изложения результатов работы;

- обоснованность рекомендаций и предложений.

**Структура отчета.** Структурными элементами отчета являются:

- титульный лист;
- содержание;
- перечень сокращений, условных обозначений, символов, единиц и терминов;
- введение;
- основная часть;
- заключение;
- библиографический список;
- приложения.

**Описание элементов структуры отчета.** Отчет представляется в виде пояснительной записки. Описание элементов структуры приведено ниже.

**Титульный лист отчета.** Титульный лист является первым листом отчета. Переносы слов в надписях титульного листа не допускаются. Пример оформления титульного листа листом отчета приведен в Приложении А.

**Перечень сокращений и условных обозначений.** Перечень сокращений и условных обозначений – структурный элемент отчета, дающий представление о вводимых автором отчета сокращениях и условных обозначениях. Элемент является не обязательным и применяется только при наличии в отчете сокращений и условных обозначений.

**Содержание.** Содержание – структурный элемент отчета, кратко описывающий структуру отчета с номерами и наименованиями разделов, подразделов, а также перечислением всех приложений и указанием соответствующих страниц.

**Введение и заключение.** «Введение» и «Заключение» – структурные элементы отчета, требования к ним определяются настоящей программой. «Введение» и «Заключение» не включаются в общую нумерацию разделов и размещают на отдельных листах. Слова «Введение» и «Заключение» записывают посередине страницы.

Введение должно содержать цель практики, задачи практики, выбранную тему исследования, объект и предмет исследования. В заключении следует отразить выводы, свидетельствующие о том, что цель практики достигнута, поставленные задачи выполнены.

**Основная часть.** Основная часть – структурный элемент отчета, требования к которому определяются заданием студенту к отчету.

Основная часть отчета включает 3 раздела. Первый раздел – «Анализ отрасли», в котором рассматривается состояние выбранной для исследования отрасли в сравнении с ситуацией по России в целом, в разрезе округа, области/края. Перечень примерных показателей, которые следует рассмотреть, приведен выше в данной программе практики в части «Самостоятельное изучение тем».

Второй раздел содержит организационно-экономическую оценку объекта практики: форма собственности организации; организационно-правовая форма; основной вид предоставляемых услуг и др. Описывается

структура управления организацией; описываются основные функции; составляется производственная структура организации.

Третий раздел – анализ форм отчетности по таблицам-шаблонам, представленным в ОМ производственной практики по получению профессиональных умений и опыта профессиональной деятельности. На основе собранной информации провести прогнозирование 2-3 основных финансовых показателей деятельности организации на перспективу (на 2-4 года) с помощью построения линии Тренда. После проведенных расчетов следует дать оценку финансовой деятельности организации, проанализировать ее особенности, сделать выводы.

**Библиографический список.** Библиографический список – структурный элемент отчета, который приводится в конце текста отчета, представляющий список литературы и другой документации, использованной при составлении отчета.

В библиографический список включаются источники, на которые есть ссылки в тексте отчета (не менее 15 источников). Обязательно присутствие нескольких источников из приведенного в данной программе практики списка литературы. Желательны источники, включенные в РИНЦ, список ВАК, SCOPUS и др.

**Приложения.** Приложения являются самостоятельной частью отчета. В приложениях помещают материал, дополняющий основной текст.

Приложениями должны являться:

- Устав или иной документ, на основании которого организация осуществляет свою деятельность;
- Формы отчетности организации, рекомендованные в части данной программы практики в части «Содержание практики»;
- Иные статистические данные;
- Таблицы большого формата и др.

#### **Оформление текстового материала (ГОСТ 7.0.11 – 2011)**

1. Отчет по практике должен быть выполнен печатным способом с использованием компьютера и принтера на одной стороне белой бумаги формата А4 (210x297 мм).

2. Поля: с левой стороны - 25 мм; с правой - 10 мм; в верхней части - 20 мм; в нижней - 20 мм.

3. Тип шрифта: *Times New Roman Cyr*. Шрифт основного текста: обычный, размер **14** пт. Шрифт заголовков разделов (глав): **полужирный, размер 16** пт. Шрифт заголовков подразделов: полужирный, размер **14** пт. Цвет шрифта должен быть черным. Межсимвольный интервал – обычный. Межстрочный интервал – полуторный. Абзацный отступ – 1,25 см.

4. Страницы должны быть пронумерованы. Порядковый номер ставится в середине верхнего поля. Первой страницей считается титульный лист, но номер страницы на нем не проставляется.

5. Главы имеют сквозную нумерацию в пределах работы и обозначаются арабскими цифрами. В конце заголовка точка не ставится.



Если заголовок состоит из двух предложений, их разделяют точкой. Переносы слов в заголовках не допускаются.

6. Номер подраздела (параграфа) включает номер раздела (главы) и порядковый номер подраздела (параграфа), разделенные точкой. Пример – 1.1, 1.2 и т. д. После каждого подраздела после текста надо сделать пробел.

7. Главы (разделы) работы по объему должны быть пропорциональными. Каждая глава начинается с новой страницы.

8. В работе необходимо чётко и логично излагать свои мысли, следует избегать повторений и отступлений от основной темы. Не следует загромождать текст длинными описательными материалами.

9. На последней странице отчета по практике ставятся **дата окончания работы и подпись автора.**

10. Законченную работу следует переплести в папку.

Написанный и оформленный в соответствии с требованиями отчет по практике студент отдает на проверку руководителю по практике от университета. Срок проверки – не более 10 дней.

### **Оформление ссылок (ГОСТР 7.0.5)**

При написании отчета по практике необходимо давать краткие внутритекстовые библиографические ссылки. Если делается ссылка на источник в целом, то необходимо после упоминания автора или авторского коллектива, а также после приведенной цитаты работы, указать в квадратных скобках номер этого источника в библиографическом списке.

Допускается внутритекстовую библиографическую ссылку заключать в круглые скобки, с указанием авторов и года издания объекта ссылки. Например, (Чекерес, Черников, 2000).

Если ссылку приводят на конкретный фрагмент текста документа, в ней указывают порядковый номер и страницы, на которых помещен объект ссылки. Сведения разделяют запятой, заключая в квадратные скобки. Например, [10, с. 81]. Допускается оправданное сокращение цитаты. В данном случае пропущенные слова заменяются многоточием.

### **Оформление иллюстраций (ГОСТ 2.105-95)**

На все рисунки в тексте должны быть даны ссылки. Рисунки должны располагаться непосредственно после текста, в котором они упоминаются впервые, или на следующей странице. Рисунки нумеруются арабскими цифрами, при этом нумерация сквозная, но допускается нумеровать и в пределах раздела (главы). В последнем случае, номер рисунка состоит из номера раздела и порядкового номера иллюстрации, разделенных точкой (*например*: Рисунок 1.1).

Подпись к рисунку располагается под ним посередине строки и выделяется жирным шрифтом. Слово «Рисунок» пишется полностью. В этом случае подпись должна выглядеть так:

## **Рисунок 2 – Структура управления организации**

Точка в конце названия не ставится. После подписи рисунка перед текстом делается один пробел.

При ссылках на иллюстрации следует писать «... в соответствии с рис. 2» при сквозной нумерации и «... в соответствии с рис. 1.2» при нумерации в пределах раздела.

Независимо от того, какая представлена иллюстрация - в виде схемы, графика, диаграммы - подпись всегда должна быть «Рисунок». Подписи типа «Схема 1.2», «Диагр. 1.5» не допускаются.

Схемы, графики, диаграммы (если они не внесены в приложения) должны размещаться сразу после ссылки на них в тексте отчета по практике. Допускается размещение иллюстраций через определенный промежуток текста в том случае, если размещение иллюстрации непосредственно после ссылки на нее приведет к разрыву и переносу ее на следующую страницу.

### **Общие правила представления формул (ГОСТ 2.105-95)**

Формулы должны быть оформлены в редакторе формул *Equation Editor* и вставлены в документ как объект.

Большие, длинные и громоздкие формулы, которые имеют в составе знаки суммы, произведения, дифференцирования, интегрирования, размещают на отдельных строках. Это касается также и всех нумеруемых формул. Для экономии места несколько коротких однотипных формул, отделенных от текста, можно подать в одной строке, а не одну под одну. Небольшие и несложные формулы, которые не имеют самостоятельного значения, вписывают внутри строк текста.

Объяснение значений символов и числовых коэффициентов нужно подавать непосредственно под формулой в той последовательности, в которой они приведены в формуле. Значение каждого символа и числового коэффициента нужно подавать с новой строки. Первую строку объяснения начинают со слова «где» без двоеточия.

Уравнения и формулы нужно выделять из текста свободными строками. Выше и ниже каждой формулы нужно оставить не меньше одной свободной строки. Если уравнение не вмещается в одну строку, его следует перенести после знака равенства (=), или после знаков плюс (+), минус (-), умножение.

Нумеровать следует лишь те формулы, на которые есть ссылка в следующем тексте.

Порядковые номера помечают арабскими цифрами в круглых скобках около правого поля страницы без точек от формулы к ее номеру. Формулы должны нумероваться сквозной нумерацией арабскими цифрами, которые записывают на уровне формулы справа в круглых скобках. Допускается нумерация формул в пределах раздела. В этом случае номер формулы состоит из номера раздела и порядкового номера формулы, разделенных точкой (Например, 4.2). Номер, который не вмещается в строке с формулой, переносят ниже формулы. Номер формулы при ее перенесении помещают на уровне последней строки. Если формула взята в рамку, то номер такой

формулы записывают снаружи рамки с правой стороны напротив основной строки формулы. Номер формулы-дубликата подают на уровне основной горизонтальной черточки формулы.

Номер группы формул, размещенных на отдельных строках и объединенных фигурной скобкой, помещается справа от острия парантеза, которое находится в середине группы формул и направлено в сторону номера.

Общее правило пунктуации в тексте с формулами такое: формула входит в предложение как его равноправный элемент. Поэтому в конце формул и в тексте перед ними знаки препинания ставят в соответствии с правилами пунктуации.

Двоеточие перед формулой ставят лишь в случаях, предусмотренных правилами пунктуации: а) в тексте перед формулой обобщающее слово; б) этого требует построение текста, который предшествует формуле.

Знаками препинания между формулами, которые идут одна под одной и не отделены текстом, могут быть запятая или точка с запятой непосредственно за формулой к ее номеру.

### **Оформление таблиц (ГОСТ 2.105-95)**

На все таблицы в тексте должны быть ссылки. Таблица должна располагаться непосредственно после текста, в котором она упоминается впервые, или на следующей странице.

Все таблицы нумеруются (нумерация сквозная, либо в пределах раздела – в последнем случае номер таблицы состоит из номера раздела и порядкового номера внутри раздела, разделенных точкой (*например*: Таблица 1.2)). Таблицы каждого приложения обозначают отдельной нумерацией арабскими цифрами с добавлением обозначения приложения (*например*: Приложение 2, табл. 2).

Название таблицы следует помещать над таблицей **по ширине текста**, с абзачным отступом 1,25 в одну строку с ее номером через тире и выделяться жирным шрифтом, *например*:

#### **Таблица 1 – Федеральные стандарты оценки**

При переносе таблицы на следующую страницу название помещают только над первой частью. Над другими частями справа пишут слово «Продолжение» или «Окончание» и указывают номер таблицы (*например*: Продолжение таблицы 1).

Таблицы, занимающие страницу и более, обычно помещают в приложение. Таблицу с большим количеством столбцов допускается размещать в альбомной ориентации. В таблице допускается применять размер шрифта 12, интервал 1,0.

Заголовки столбцов и строк таблицы следует писать с прописной буквы в единственном числе, а подзаголовки столбцов – со строчной буквы, если они составляют одно предложение с заголовком, или с прописной буквы, если они имеют самостоятельное значение. В конце заголовков и подзаголовков столбцов и строк точки не ставят.

Разделять заголовки и подзаголовки боковых столбцов диагональными линиями не допускается. Заголовки столбцов, как правило, записывают параллельно строкам таблицы, но при необходимости допускается их перпендикулярное расположение.

Горизонтальные и вертикальные линии, разграничивающие строки таблицы, допускается не проводить, если их отсутствие не затрудняет пользование таблицей. Но заголовки столбцов и строк таблицы должны быть отделены линией от остальной части таблицы.

При заимствовании таблиц из какого-либо источника, после нее оформляется сноска на источник в соответствии с требованиями к оформлению сносок. После таблицы перед следующим тестом делается пробел.

### **Оформление библиографического списка (ГОСТ 7.1)**

#### **Оформление книг**

##### ***с 1 автором***

Дворецкая, А. Е. Финансы: учебник для академического бакалавриата / А. Е. Дворецкая. — М.: Изд-во Юрайт, 2014. - 248 с.

##### ***с 2-3 авторами***

Незамайкин, В. Н. Финансовый менеджмент: учебник для академического бакалавриата / В. Н. Незамайкин, И. Л. Юрзинова. — М.: Издательство Юрайт, 2015. - 315 с.

##### ***с 4 и более авторами***

Коробкин, М.В. Современная экономика/ М.В. Коробкин [и др.] - СПб.: Питер, 2014.- 325 с.

#### **Оформление учебников и учебных пособий**

Зарук, Н.Ф. Финансы организаций: учебное пособие / Н.Ф. Зарук - Пенза: РИО ПГСХА, 2014. – 128 с.

#### **Оформление учебников и учебных пособий под редакцией**

Использование дистанционных методов исследования при проектировании адаптивно-ландшафтных систем земледелия: уч. пособие / И.Ю. Савин, В.И.Савич, Е.Ю. Прудникова, А.А. Устюжанин; под ред. В.И. Кирюшина. - М.: Изд-во РГАУ-МСХА, 2014. - 180 с.

#### **Для многотомных книг**

Боков, А.Н. Экономика Т.2. Микроэкономика / А.Н. Боков. - М.: Норма, 2014. - 532 с.

#### **Словари и энциклопедии**

Ожегов, С. И. Толковый словарь русского языка / С. И. Ожегов, Н. Ю. Шведова. - М.: Азбуковник, 2000. - 940 с.

Экономическая энциклопедия / Е. И. Александрова [и др.]. - М.: Экономика, 1999. - 1055 с.

#### **Оформление статей из журналов и периодических сборников**

1. Зарук, Н.Ф. Оценка стоимости обязательств / Н.Ф. Зарук // Нива Поволжья. – 2014. - №4(33). – С. 118-123.

2. Krylova, V.V. Hypoxic stress and the transport systems of the peribacteroid membrane of bean root nodules / V.V. Krylova, S.F. Izmailov // Applied Biochemistry and Microbiology, 2011. - Vol. 47. - №1. - P.12-17.

3. Зарук, Н.Ф. Инвестиционная привлекательность страховых компаний / Н.Ф. Зарук // Стратегия развития АПК и сельских территорий: перспективные идеи и конкурентоспособные технологии: материалы международной научно-практической конференции. - Москва, 2015. - с. 34-42.

4. Shumakova, K.B., Burmistrova A.Yu. The development of rational drip irrigation schedule for growing nursery apple trees (*Malus domestica* Borkh.) in the Moscow region / K.B. Shumakova, A.Yu. Burmistrova // European science and technology: materials of the IV international research and practice conference. Vol. 1. Publishing office Vela Verlag Waldkraiburg – Munich – Germany, 2013. - P. 452–458.

#### **Диссертация**

Гребеник, Т.В. Управление качеством кредитного портфеля коммерческого банка в период посткризисного развития / / Т.В. Гребеник. – Дисс. ... канд.экон.наук. М., 2015. – 150 с.

#### **Автореферат диссертации**

Хлебникова, Д.В. Перспективы реформирования Международного валютного фонда в современных условиях : Автореф. дис. канд. экон. наук: 08.00.14 - М.: 2015. - 23с.

#### **Описание нормативно-технических и технических документов**

1. ГОСТ Р 7.0.5-2008 «Система стандартов по информации, библиотечному и издательскому делу. Библиографическая ссылка. Общие требования и правила составления» - Введ. 2009-01-01.— М.: Стандартинформ, 2008.— 23 с.

2. Пат. 2187888 Российская Федерация, МПК7 Н 04 В 1/38, Н 04 J 13/00. Приемопередающее устройство / Чугаева В. И.; заявитель и патентообладатель Воронеж. науч.-исслед. ин-т связи.— № 2000131736/09; заявл. 18.12.00; опубл. 20.08.02, Бюл. № 23 (II ч.).— 3 с.

#### **Описание официальных изданий**

Конституция Российской Федерации : принята всенародным голосованием 12 декабря 1993 года.— М.: Эксмо, 2013.— 63 с.

#### **Депонированные научные работы**

1. Крылов, А.В. Гетерофазная кристаллизация бромида серебра/ А.В. Крылов, В.В. Бабкин; Редкол. «Журн. прикладной химии». — Л., 1982. — 11 с. — Деп. в ВИНТИ 24.03.82; № 1286-82.

2. Кузнецов, Ю.С. Изменение скорости звука в холодильных расплавах / Ю. С. Кузнецов; Моск. хим.-технол. ун-т. — М., 1982. — 10 с. — Деп. в ВИНТИ 27.05.82; № 2641.

#### **Электронные ресурсы**

1. Ханжин, М.А. Анализ судебной практики в сфере страхования / М.А. Ханжин // Современные страховые технологии. – 2015. – №3 [Электронный журнал]. – С.18-23. – Режим доступа: glr@consult-cct.ru.

2. Защита персональных данных пользователей и сотрудников библиотеки [Электронный ресурс]. – Режим доступа: <http://www.nbrkomi.ru>. – Заглавие с экрана. – (Дата обращения: 14.04.2014).

### **Оформление приложений (ГОСТ 2.105-95)**

Каждое приложение следует начинать с новой страницы с указанием наверху посередине страницы слова "Приложение" и его обозначения. Приложение должно иметь заголовок, который записывают симметрично относительно текста с прописной буквы отдельной строкой.

Приложения обозначают заглавными буквами русского алфавита, начиная с А, за исключением букв Ё, З, Й, О, Ч, Ь, Ы, Ъ. Допускается использование для обозначения приложений арабских цифр. После слова "Приложение" следует буква (или цифра), обозначающая его последовательность.

Приложения, как правило, оформляют на листах формата А4. Допускается оформлять приложения на листах формата А3, А2, А1 по ГОСТ 2.301.

Приложения должны иметь общую с остальной частью документа сквозную нумерацию страниц.

### **Требования к лингвистическому оформлению отчета по практике**

Отчет по практике должен быть написан логически последовательно, литературным языком. Повторное употребление одного и того же слова, если это возможно, допустимо через 50 – 100 слов. Не должны употребляться как излишне пространные и сложно построенные предложения, так и чрезмерно краткие лаконичные фразы, слабо между собой связанные, допускающие двойные толкования и т. д.

При написании отчета по практике не рекомендуется вести изложение от первого лица единственного числа: «я наблюдал», «я считаю», «по моему мнению» и т.д. Корректнее использовать местоимение «мы». Допускаются обороты с сохранением первого лица множественного числа, в которых исключается местоимение «мы», то есть фразы строятся с употреблением слов «наблюдаем», «устанавливаем», «имеем». Можно использовать выражения «на наш взгляд», «по нашему мнению», однако предпочтительнее выражать ту же мысль в безличной форме, например:

2. изучение экономического опыта свидетельствует о том, что ...;
3. на основе выполненного анализа можно утверждать ...;
4. проведенные исследования подтвердили...;
5. представляется целесообразным отметить;
6. установлено, что;
7. делается вывод о...;
8. следует подчеркнуть, выделить;
9. можно сделать вывод о том, что;
10. необходимо рассмотреть, изучить, дополнить;
11. в работе рассматриваются, анализируются...

При написании отчета по практике необходимо пользоваться языком научного изложения. Здесь могут быть использованы следующие слова и выражения:

- для указания на последовательность развития мысли и временную соотнесенность:

- *прежде всего, сначала, в первую очередь;*
- *во – первых, во – вторых и т. д.;*
- *затем, далее, в заключение, итак, наконец;*
- *до сих пор, ранее, в предыдущих исследованиях, до настоящего*

*времени;*

- *в последние годы, десятилетия;*
- для сопоставления и противопоставления:
- *однако, в то время как, тем не менее, но, вместе с тем;*
- *как..., так и...;*
- *с одной стороны..., с другой стороны, не только..., но и;*
- *по сравнению, в отличие, в противоположность;*

- для указания на следствие, причинность:

- *таким образом, следовательно, итак, в связи с этим;*
- *отсюда следует, понятно, ясно;*
- *это позволяет сделать вывод, заключение;*
- *свидетельствует, говорит, дает возможность;*
- *в результате;*

- для дополнения и уточнения:

- *помимо этого, кроме того, также и, наряду с..., в частности;*
- *главным образом, особенно, именно;*

- для иллюстрации сказанного:

- *например, так;*
- *проиллюстрируем сказанное следующим примером, приведем*

*пример;*

- *подтверждением выше сказанного является;*
- для ссылки на предыдущие высказывания, мнения, исследования

*и т.д.:*

- *было установлено, рассмотрено, выявлено, проанализировано;*
- *как говорилось, отмечалось, подчеркивалось;*
- *аналогичный, подобный, идентичный анализ, результат;*
- *по мнению X, как отмечает X, согласно теории X;*

- для введения новой информации:

- *рассмотрим следующие случаи, дополнительные примеры;*
- *перейдем к рассмотрению, анализу, описанию;*
- *остановимся более детально на...;*
- *следующим вопросом является...;*
- *еще одним важнейшим аспектом изучаемой проблемы*

*является...;*

- для выражения логических связей между частями высказывания:
- *как показал анализ, как было сказано выше;*

- *на основании полученных данных;*
- *проведенное исследование позволяет сделать вывод;*
- *резюмируя сказанное;*
- *дальнейшие перспективы исследования связаны с....*

Письменная речь требует использования в тексте большого числа развернутых предложений, включающих придаточные предложения, причастные и деепричастные обороты. В связи с этим часто употребляются составные подчинительные союзы и клише:

- *поскольку, благодаря тому что, в соответствии с...;*
- *в связи, в результате;*
- *при условии, что, несмотря на...;*
- *наряду с..., в течение, в ходе, по мере.*

Необходимо определить основные понятия по теме исследования, чтобы использование их в тексте отчета было однозначным. Это означает: то или иное понятие, которое разными учеными может трактоваться по-разному, должно во всем тексте данной работы от начала до конца иметь лишь одно, четко определенное автором отчета по практике значение.

В отчете должно быть соблюдено единство стиля изложения, обеспечена орфографическая, синтаксическая и стилистическая грамотность в соответствии с нормами современного русского языка.

## **7. Учебно-методическое и информационное обеспечение практики**

### **Основная литература**

1. Зарук, Н. Ф. Актуальные проблемы финансов: учебное пособие / Н. Ф. Зарук, М. А. Шереужева; Российский государственный аграрный университет - МСХА им. К. А. Тимирязева (Москва). — Электрон. текстовые дан. — Москва: Росинформагротех, 2017 — 148 с.: рис., табл. — Коллекция: Учебная и учебно-методическая литература. — Загл. с титул. экрана. — Режим доступа: <http://elib.timacad.ru/dl/local/t254.pdf>. - Электрон. версия печ. публикации. — <URL:<http://elib.timacad.ru/dl/local/t254.pdf>>.

2. Зарук, Н. Ф. Оценка финансового состояния организаций: учебное пособие / Н. Ф. Зарук, Р. В. Костина, С. П. Дмитриев. – М.: ФГБНУ «Росинформагротех», 2017. – 128 с. [Электронный ресурс]. – Режим доступа: <http://elib.timacad.ru/dl/local/t257.pdf/> .

3. Финансовый менеджмент: учебное пособие / Н. Ф. Зарук [и др.]; Российский государственный аграрный университет - МСХА им. К. А. Тимирязева (Москва). — Электрон. текстовые дан. — Москва: Росинформагротех, 2017 — 144 с. [Электронный ресурс]. Режим доступа: <http://elib.timacad.ru/dl/local/t253.pdf>. - Электрон. версия печ. публикации. — <URL:<http://elib.timacad.ru/dl/local/t253.pdf>>.

### **Дополнительная литература**

1. Алексеев, Ю.В. Научно-исследовательские работы (курсовые, дипломные, диссертации): общая методология, методика подготовки и оформления. Доп. мин-вом образования РВ в кач-ве учеб. пособия для студ.



вузов по спец. «Строительство» / Ю.В. Алексеев, В.П. Казачинский, Н.С. Никитина. – М.: Изд-во Ассоц. Строит. Вузов, 2006.

2. Финансы и кредит: учебник для вузов. Рекомендовано УМО ВО для студентов, обучающихся по экономическим и другим направлениям и специальностям / ред.: М. В. Романовский, Г. Н. Белоглазова, Л. П. Кроливецкая. - 3-е изд., перераб. и доп. Т.1 : Государственные финансы. Финансовые рынки и институты. - Москва: Юрайт, 2015. - 301 с.

3. Рогова, Е.М. Финансовый менеджмент [Текст]: учебник и практикум для академического бакалавриата: для студентов высших учебных заведений, обучающихся по экономическим направлениям и специальностям: по направлению «Менеджмент»/ Е.М. Рогова, Е.А. Ткаченко; Высшая школа экономики национальный исследовательский университет, Санкт-Петербургский государственный экономический университет. – 2-е издание, исправленное и дополненное. – Москва: Юрайт, 2015.

### **Программное обеспечение и Интернет-ресурсы**

1. Федеральный закон «О Центральном банке Российской Федерации (Банке России)» от 10.07.2002 N86-ФЗ // СПС «Консультант Плюс» [Электронный ресурс]. – Режим доступа: [http://www.consultant.ru/document/cons\\_doc\\_LAW\\_37570/](http://www.consultant.ru/document/cons_doc_LAW_37570/). Открытый доступ.

2. Федеральный закон «О банках и банковской деятельности» от 02.12.1990 N 395-1 //СПС «Консультант Плюс» [Электронный ресурс]. – Режим доступа: [http://www.consultant.ru/document/cons\\_doc\\_LAW\\_5842/](http://www.consultant.ru/document/cons_doc_LAW_5842/). Открытый доступ.

3. Федеральный закон РФ «О рынке ценных бумаг» от 22.04.1996 N 39-ФЗ (ред. от 13.07.2015 N 223-ФЗ) //СПС «Консультант Плюс» [Электронный ресурс]. – Режим доступа: [http://www.consultant.ru/document/cons\\_doc\\_LAW\\_10148/](http://www.consultant.ru/document/cons_doc_LAW_10148/) Открытый доступ.

4. Инструкция Банка России от 28.06.2017 N 180-И «Об обязательных нормативах банков» // СПС «Консультант Плюс» [Электронный ресурс]. – Режим доступа: <https://base.garant.ru/71721584/> Открытый доступ.

5. Ежегодный сборник Федеральной службы государственной статистики «Регионы России. Социально-экономические показатели» // Госкомстат [Электронный ресурс]. – Режим доступа: [http://www.gks.ru/wps/wcm/connect/rosstat\\_main/rosstat/ru/statistics/publications/catalog/doc\\_1138623506156](http://www.gks.ru/wps/wcm/connect/rosstat_main/rosstat/ru/statistics/publications/catalog/doc_1138623506156) Открытый доступ.

6. Сборник Федеральной службы государственной статистики «Финансы России» // Госкомстат [Электронный ресурс]. – Режим доступа: [http://www.gks.ru/wps/wcm/connect/rosstat\\_main/rosstat/ru/statistics/publications/catalog/doc\\_1138717651859](http://www.gks.ru/wps/wcm/connect/rosstat_main/rosstat/ru/statistics/publications/catalog/doc_1138717651859) Открытый доступ.

7. Федеральная служба государственной статистики // Госкомстат [Электронный ресурс]. – Режим доступа: <http://www.gks.ru>. Открытый доступ.

8. Центральный Банк Российской Федерации // ЦБ РФ [Электронный ресурс]. – Режим доступа: <https://www.cbr.ru/>. Открытый доступ.

9. Информационный банковский портал // Банки.ру [Электронный ресурс]. – Режим доступа: <http://www.banki.ru>. Открытый доступ.

10. Электронный ресурс о банках и финансовом рынке России // Банкир.ру – Режим доступа: <http://www.bankir.ru>. Открытый доступ.

## **8. Материально-техническое обеспечение практики**

Материально-техническое обеспечение производственной практики по получению профессиональных умений и опыта профессиональной деятельности определяется возможностями Организации и должно соответствовать современному состоянию отрасли.

Для прохождения производственной практики по получению профессиональных умений и опыта профессиональной деятельности необходимо наличие дневника по практике, а также рабочее место, оснащенное компьютером с MS WORD от 2003 версии и выше, MS Excel от 2003 версии и выше, с выходом в глобальную сеть Интернет. Рабочее место должно соответствовать действующим санитарным и противопожарным нормам и требованиям техники безопасности при проведении производственной практики. Выполнение самостоятельных заданий и самоподготовка возможны в читальном зале ЦНБ им. Н.И. Железнова, в комнатах общежития.

Таблица 18

Сведения об обеспеченности специализированными аудиториями, кабинетами, лабораториями

Наименование специальных помещений (№ учебного корпуса, № аудитории)	Оснащенность специальных помещений**
Центральная научная библиотека имени Н.И. Железнова, читальный зал	
Общежитие, комнаты для самоподготовки	

## **9. Промежуточная аттестация по практике**

По результатам производственной практики по получению профессиональных умений и опыта профессиональной деятельности студенты пишут отчет и представляют его в комиссию, назначаемую распоряжением по Институту.

Отчет должен быть зарегистрирован на кафедре и проверен руководителем студента. Далее, на титульном листе отчёта о практике ставится подпись руководителя с указанием того, что отчёт допускается к защите.

Защита отчетов проводится в специально отведенное время и включает:

краткое сообщение автора (5-7 минут) об объекте исследования, результатах практики, проведенных исследованиях и конкретных предложениях по совершенствованию деятельности предприятия

(учреждения) в рамках темы (с возможным, но не обязательным использованием презентации);

- вопросы к автору отчета и ответы на них;
- отзыв руководителя.

По итогам защиты отчёта студенту выставляется оценка с учётом указанных ниже критериев:

**«Отлично»** - необходимые практические навыки работы с освоенным материалом сформированы, все предусмотренные программой практики задания выполнены, отмечается высокое качество выполненных заданий.

**«Хорошо»** - необходимые практические навыки работы с освоенным материалом в основном сформированы, все предусмотренные программой обучения задания выполнены, качество выполнения большинства из них оценено достаточно высоко; однако: отдельные практические навыки работы с освоенным материалом сформированы недостаточно, имеются недочеты в выполнении заданий.

**«Удовлетворительно»** - необходимые практические навыки работы с освоенным материалом в основном сформированы, большинство предусмотренных программой практики заданий выполнены, однако: некоторые из выполненных заданий содержат ошибки, некоторые практические навыки работы не сформированы.

**«Неудовлетворительно»** - необходимые практические навыки работы не сформированы, большинство предусмотренных программой практики заданий не выполнено либо качество их выполнения низкое; выполненные учебные задания практики содержат грубые ошибки, дополнительная самостоятельная работа не приведет к какому-либо значимому повышению качества выполнения учебных заданий практики.

Общая оценка выставляется на титульном листе работы, в экзаменационной ведомости и зачетной книжке студента.

Также возможно применение балльно-рейтинговой системы контроля знаний. Количество баллов, достаточное для получения зачета с оценкой по окончании прохождения производственной практики, представлено в таблице 19.

Студенты, выполнившие программу практики, допускаются к обучению в следующем семестре.

Для получения оценки 5 «Отлично» необходимо набрать 45-50 баллов, для оценки 4 «хорошо» - 36-44 баллов, для получения оценки «удовлетворительно» - 25-35 баллов.

Студенты, не выполнившие программу практики по уважительной причине, направляются на практику вторично, в свободное от учебы время, либо практика переносится на следующий год с оформлением соответствующего приказа.

Таблица 19

Количество баллов, достаточное для получения зачета по окончании производственной практики по получению профессиональных умений и опыта профессиональной деятельности

Виды контроля	Соответствие оценки видов контроля 4 балльной шкале, количество баллов				Итого баллов в соответствии с 4 балльной шкалой, количество баллов			
	5	4	3	2	5	4	3	2
Уровень выполнения индивидуального задания	5	4	3	2	5	4	3	2
Степень самостоятельности в работе	5	4	3	2	5	4	3	2
Полнота выполнения обучающих заданий	5	4	3	2	5	4	3	2
Сложность и глубина разработки темы	5	4	3	2	5	4	3	2
Обоснованность предложений	5	4	3	2	5	4	3	2
Теоретический и методический уровень выполнения работы	5	4	3	2	5	4	3	2
Содержание и оформление приложений	5	4	3	2	5	4	3	2
Использование информационных источников по избранной теме	5	4	3	2	5	4	3	2
Содержание и оформление отчета по практике	5	4	3	2	5	4	3	2
Четкость изложения материала на защите и правильность ответов на вопросы	5	4	3	2	5	4	3	2
Зачет с оценкой					50	40	30	20

Студенты, не выполнившие программу практики без уважительной причины, или получившие отрицательную оценку, отчисляются из вуза, как имеющие академическую задолженность в порядке, предусмотренном Уставом вуза.

**Методические указания разработали:**

Костина Р.В., к.э.н., профессор

  
\_\_\_\_\_

Зарук Н.Ф., д.э.н., профессор

  
\_\_\_\_\_

Коломеева Е.С., к.э.н., старший преподаватель

  
\_\_\_\_\_

## ПРИЛОЖЕНИЕ А



МИНИСТЕРСТВО СЕЛЬСКОГО ХОЗЯЙСТВА РОССИЙСКОЙ ФЕДЕРАЦИИ  
ФЕДЕРАЛЬНОЕ ГОСУДАРСТВЕННОЕ БЮДЖЕТНОЕ ОБРАЗОВАТЕЛЬНОЕ УЧРЕЖДЕНИЕ  
ВЫСШЕГО ОБРАЗОВАНИЯ  
«РОССИЙСКИЙ ГОСУДАРСТВЕННЫЙ АГРАРНЫЙ УНИВЕРСИТЕТ –  
МСХА имени К.А. ТИМИРЯЗЕВА»  
(ФГБОУ ВО РГАУ - МСХА имени К.А. Тимирязева)

Институт Экономики и управления АПК  
Кафедра финансов

### ОТЧЕТ

по производственной практике  
Практика по получению профессиональных умений и опыта  
профессиональной деятельности

на базе \_\_\_\_\_

Выполнил (а)  
студент (ка) ... курса... группы \_\_\_\_\_

ФИО

Дата регистрации отчета  
на кафедре \_\_\_\_\_

Допущен (а) к защите  
Руководитель:

\_\_\_\_\_  
ученая степень, ученое звание, ФИО

Члены комиссии:

\_\_\_\_\_  
ученая степень, ученое звание, ФИО      \_\_\_\_\_  
подпись

\_\_\_\_\_  
ученая степень, ученое звание, ФИО      \_\_\_\_\_  
подпись

\_\_\_\_\_  
ученая степень, ученое звание, ФИО      \_\_\_\_\_  
подпись

Оценка \_\_\_\_\_

Дата защиты \_\_\_\_\_

Москва 20\_\_

## ПРИЛОЖЕНИЕ Б

### РЕЦЕНЗИЯ

на отчет студента

Федерального государственного бюджетного образовательного учреждения высшего образования  
«Российский государственный аграрный университет – МСХА имени К.А. Тимирязева»

Студент \_\_\_\_\_

Вид практики: \_\_\_\_\_

\_\_\_\_\_

**Достоинства и недостатки отчета:**

\_\_\_\_\_  
\_\_\_\_\_  
\_\_\_\_\_  
\_\_\_\_\_  
\_\_\_\_\_  
\_\_\_\_\_  
\_\_\_\_\_  
\_\_\_\_\_  
\_\_\_\_\_

**Оформление:**

\_\_\_\_\_  
\_\_\_\_\_  
\_\_\_\_\_

**Замечания:**

\_\_\_\_\_  
\_\_\_\_\_  
\_\_\_\_\_  
\_\_\_\_\_

Отчет заслуживает оценки \_\_\_\_\_ и допускается к защите/ требует доработки  
(отличной, хорошей, удовлетворительной, не удовлетворительной)

Рецензент

\_\_\_\_\_  
\_\_\_\_\_  
(фамилия, имя, отчество, уч.степень, уч.звание, должность, место работы)

Дата: « \_\_\_\_ » \_\_\_\_\_ 20 \_\_\_\_ г.

Подпись: \_\_\_\_\_

### **Рабочий график (план) проведения практики**

п/п	Мероприятия (инструктаж, знакомство с организацией, прохождение практики, научно-исследовательская работа, производственные экскурсии)	Продолжительность, дней	Календарные сроки

Руководитель практики от Университета (подпись) \_\_\_\_\_

Задание принято к исполнению \_\_\_\_\_ обучающийся

## ПРИЛОЖЕНИЕ Г

### Индивидуальное задание по научно-исследовательской работе

Место практики

\_\_\_\_\_

Индивидуальное задание \_\_\_\_\_

÷ \_\_\_\_\_

\_\_\_\_\_

\_\_\_\_\_

Содержание задания \_\_\_\_\_

÷

\_\_\_\_\_

\_\_\_\_\_

Планируемые результаты \_\_\_\_\_

÷ \_\_\_\_\_

\_\_\_\_\_

\_\_\_\_\_

Руководитель практики (подпись) \_\_\_\_\_

Задание принято к исполнению \_\_\_\_\_ обучающийся